

บทที่ 3

การปฏิบัติตามมาตรการป้องกันและลดผลกระทบสิ่งแวดล้อม

ผลการดำเนินการตามมาตรการป้องกันและลดผลกระทบสิ่งแวดล้อมนี้ จะแสดงเป็นตารางเปรียบเทียบมาตรการป้องกันและแก้ไขผลกระทบสิ่งแวดล้อมที่กำหนดไว้ในรายงานผลกระทบสิ่งแวดล้อมเบื้องต้น และการปฏิบัติตามมาตรการป้องกันและแก้ไขผลกระทบสิ่งแวดล้อมตามจริง พร้อมแสดงภาพถ่ายมาตรการป้องกันและแก้ไขผลกระทบที่เป็นรูปธรรมประกอบการพิจารณาทุกข้อของมาตรการ ตามแบบ ตต.3 ของสำนักงานนโยบายและแผนทรัพยากรธรรมชาติและสิ่งแวดล้อม (สผ.)

มาตรการป้องกันและแก้ไขผลกระทบสิ่งแวดล้อมที่กำหนดไว้ในรายงานผลกระทบสิ่งแวดล้อมเบื้องต้น และการปฏิบัติตามมาตรการป้องกันและแก้ไขผลกระทบสิ่งแวดล้อมตามจริง ดังแสดงในตารางที่ 3-1 ถึง ตารางที่ 3-2

ตารางที่ 3-1 แบบรายงานผลการปฏิบัติตามมาตรการป้องกันและแก้ไขผลกระทบสิ่งแวดล้อมและมาตรการติดตามตรวจสอบผลกระทบสิ่งแวดล้อม ระยะก่อสร้าง

ลำดับที่	เงื่อนไขตามมาตรการ	ผลการปฏิบัติตามมาตรการ	ปัญหาและอุปสรรคที่ไม่สามารถปฏิบัติตามมาตรการ และแนวทางแก้ไข	เอกสารอ้างอิง
1.ทรัพยากรสิ่งแวดล้อมกายภาพ				
1.1 สภาพภูมิประเทศ				
1	ก่อสร้างรั้ว ค.ส.ล. สูง 2.0 เมตร รอบพื้นที่โครงการส่วนที่จะแก้ไข (ส่วนหลัง) โดยเว้นทางเข้า-ออก เพื่อป้องกันการชะล้างพังทลายของดินนอกโครงการ และมีประตูเปิด-ปิด โดยต้องปิดอยู่ตลอดเวลา และเปิดเฉพาะกรณีที่มีรถเข้า-ออกพื้นที่ก่อสร้างเท่านั้น และมีผ้าใบกันเป็นแนวรั้วสูงประมาณ 2.50 เมตร เพื่อป้องกันฝุ่นละออง	- โครงการก่อสร้างรั้ว ค.ส.ล. สูง 2.0 เมตร รอบพื้นที่โครงการส่วนที่จะแก้ไข (ส่วนหลัง) โดยเว้นทางเข้า-ออก เพื่อป้องกันการชะล้างพังทลายของดินนอกโครงการ และมีประตูเปิด-ปิด โดยต้องปิดอยู่ตลอดเวลา และเปิดเฉพาะกรณีที่มีรถเข้า-ออกพื้นที่ก่อสร้างเท่านั้น และมีผ้าใบกันเป็นแนวรั้วสูงประมาณ 2.50 เมตร เพื่อป้องกันฝุ่นละออง ก่อนดำเนินการก่อสร้าง	-	รูปที่ 3-1
2	สำหรับพื้นที่โครงการส่วนเดิม (ส่วนหน้า) โครงการจะมีการกันรั้ว Metal Sheet สูง 2.0 เมตร กันพื้นที่โครงการส่วนเดิม กับพื้นที่โครงการส่วนที่จะแก้ไข และมีประตูเปิด-ปิด โดยต้องปิดอยู่ตลอดเวลา และเปิดเฉพาะกรณีที่มีรถเข้า-ออก พื้นที่ก่อสร้างเท่านั้น	- โครงการส่วนเดิม (ส่วนหน้า) จะมีการกันรั้ว Metal Sheet สูง 2.0 เมตร กันพื้นที่โครงการส่วนเดิม กับพื้นที่โครงการส่วนที่จะแก้ไข และมีประตูเปิด-ปิด โดยต้องปิดอยู่ตลอดเวลา และเปิดเฉพาะกรณีที่มีรถเข้า-ออก พื้นที่ก่อสร้างเท่านั้น	-	รูปที่ 3-1
3	กำหนดให้ผู้รับเหมาก่อสร้างปรับแต่งพื้นที่เท่าที่จำเป็น	- กำหนดให้ผู้รับเหมาก่อสร้างปรับแต่งพื้นที่เฉพาะส่วนที่จะก่อสร้างเท่านั้น	-	รูปที่ 3-2
4	ควบคุมกิจกรรมการก่อสร้างให้อยู่ภายในโครงการเท่านั้น	- โครงการมีการควบคุมกิจกรรมการก่อสร้างให้อยู่ภายในพื้นที่โครงการ	-	-

ตารางที่ 3-1 แบบรายงานผลการปฏิบัติตามมาตรการป้องกันและแก้ไขผลกระทบสิ่งแวดล้อมและมาตรการติดตามตรวจสอบผลกระทบสิ่งแวดล้อม ระยะก่อสร้าง

ลำดับที่	เงื่อนไขตามมาตรการ	ผลการปฏิบัติตามมาตรการ	ปัญหาและอุปสรรคที่ไม่สามารถปฏิบัติตามมาตรการ และแนวทางแก้ไข	เอกสารอ้างอิง
1.2 ทรัพยากรดิน				
1	ก่อสร้างรั้ว ค.ส.ล. สูง 2.0 เมตร รอบพื้นที่โครงการส่วนที่จะแก้ไข (ส่วนหลัง) โดยเว้นทางเข้า-ออก เพื่อป้องกันการชะล้างพังทลายของดินออกนอกโครงการ พร้อมมีประตูเปิด-ปิด โดยต้องปิดอยู่ตลอดเวลา และเปิดเฉพาะกรณีที่มีรถเข้า-ออกพื้นที่ก่อสร้างเท่านั้น และมีผ้าใบกันเป็นแนวรั้วสูงประมาณ 2.50 เมตร เพื่อป้องกันฝุ่นละออง	- โครงการก่อสร้างรั้ว ค.ส.ล. สูง 2.0 เมตร รอบพื้นที่โครงการส่วนที่จะแก้ไข (ส่วนหลัง) โดยเว้นทางเข้า-ออก เพื่อป้องกันการชะล้างพังทลายของดินออกนอกโครงการ พร้อมมีประตูเปิด-ปิด โดยต้องปิดอยู่ตลอดเวลา และเปิดเฉพาะกรณีที่มีรถเข้า-ออกพื้นที่ก่อสร้างเท่านั้น และมีผ้าใบกันเป็นแนวรั้วสูงประมาณ 2.50 เมตร เพื่อป้องกันฝุ่นละออง ก่อนดำเนินการก่อสร้าง	-	รูปที่ 3-1
2	สำหรับพื้นที่โครงการส่วนเดิม (ส่วนหน้า) โครงการจะมีการกันรั้ว Metal Sheet สูง 2.0 เมตร กันพื้นที่โครงการส่วนเดิม กับพื้นที่โครงการส่วนที่จะแก้ไข พร้อมมีประตูเปิด-ปิด โดยต้องปิดอยู่ตลอดเวลา และเปิดเฉพาะกรณีที่มีรถเข้า-ออก พื้นที่ก่อสร้างเท่านั้น	- โครงการส่วนเดิม (ส่วนหน้า) โครงการจะมีการกันรั้ว Metal Sheet สูง 2.0 เมตร กันพื้นที่โครงการส่วนเดิม กับพื้นที่โครงการส่วนที่จะแก้ไข พร้อมมีประตูเปิด-ปิด โดยต้องปิดอยู่ตลอดเวลา และเปิดเฉพาะกรณีที่มีรถเข้า-ออก พื้นที่ก่อสร้างเท่านั้น	-	รูปที่ 3-1
3	จัดทำบ่อดักตะกอนดินซึ่งเป็นพื้นที่ขุดน้ำภายในโครงการ ปริมาตร 2,545.12 ลูกบาศก์เมตร เพื่อป้องกันการชะล้างของดินออกนอกโครงการ	- โครงการจัดทำบ่อดักตะกอนดินก่อนที่จะระบายน้ำลงสู่พื้นที่ขุดน้ำภายในโครงการ	-	-
4	กำหนดให้ผู้รับเหมาก่อสร้างปรับแต่งพื้นที่เท่าที่จำเป็น	- กำหนดให้ผู้รับเหมาก่อสร้างปรับแต่งพื้นที่เฉพาะส่วนที่จะก่อสร้างเท่านั้น	-	รูปที่ 3-2

ตารางที่ 3-1 แบบรายงานผลการปฏิบัติตามมาตรการป้องกันและแก้ไขผลกระทบสิ่งแวดล้อมและมาตรการติดตามตรวจสอบผลกระทบสิ่งแวดล้อม ระยะก่อสร้าง

ลำดับที่	เงื่อนไขตามมาตรการ	ผลการปฏิบัติตามมาตรการ	ปัญหาและอุปสรรคที่ไม่สามารถปฏิบัติตามมาตรการ และแนวทางแก้ไข	เอกสารอ้างอิง
5	จัดเตรียมป้ายหรือสัญญาณเตือนอันตรายไว้ตลอดเวลาทำงาน	- โครงการจัดเตรียมป้ายหรือสัญญาณเตือนอันตรายไว้ในจุดที่มีการใช้เครื่องมืออันตราย	-	-
6	ในการก่อสร้างที่มีการเปิดหน้าดิน หรือในการปรับหน้าดินจะต้องอัดชั้นดินให้แน่นโดยให้ความราบเรียบและสม่ำเสมอ เพื่อป้องกันการชะล้างหน้าดินโดยเฉพาะในช่วงฤดูฝน	- ในบริเวณที่มีการเปิดหน้าดิน หรือในการปรับหน้าดินโครงการให้ผู้รับเหมาดูแลการอัดชั้นดินให้แน่นโดยให้ความราบเรียบและสม่ำเสมอ เพื่อป้องกันการชะล้างหน้าดินโดยเฉพาะในช่วงฤดูฝน	-	รูปที่ 3-2
7	จัดให้มีการชดเชยความเสียหายต่ออาคารที่อยู่อาศัยข้างเคียง ซึ่งหากความเสียหายดังกล่าวเกิดจากการก่อสร้างโครงการ ต้องทำการแก้ไขและให้ความช่วยเหลือโดยทันที	- จัดให้มีการชดเชยความเสียหายต่ออาคารที่อยู่อาศัยข้างเคียง ซึ่งหากความเสียหายดังกล่าวเกิดจากการก่อสร้างโครงการ ต้องทำการแก้ไขและให้ความช่วยเหลือโดยทันที ซึ่งในปัจจุบันยังไม่มีข้อร้องเรียน	-	-
8	ทำการฉีดพรมน้ำบริเวณพื้นที่ก่อสร้างและกองวัสดุพวกลิน และทราย เพื่อลดการฟุ้งกระจายของฝุ่นละอองวันละ 2 ครั้ง พร้อมทั้งให้มีแอมบิวลัวร์รถก่อนออกจากพื้นที่โครงการ เพื่อช่วยลดเศษดินที่ติดไปกับล้อรถ	- ผู้รับเหมามีการปรับพื้นที่ก่อสร้างเปิดหน้าดินเพื่อก่อสร้างรากฐานของอาคาร กิจกรรมดังกล่าวอยู่ในพื้นที่จำกัด และใช้ระยะเวลาไม่นาน ซึ่งการก่อให้เกิดอันตรายมีความเป็นไปได้น้อย	-	รูปที่ 3-2
9	ทำการขุดลอกท่อระบายน้ำของโครงการ กรณีที่ท่อระบายน้ำมีการอุดตัน หรือทำการขุดลอกทุกๆ 1 เดือน	- ในกรณีที่มีการก่อสร้างท่อระบายน้ำแล้วเสร็จ จะทำการขุดลอกท่อระบายน้ำ ทุกๆ 1 เดือน หรือกรณีที่ท่อระบายน้ำอุดตัน		

ตารางที่ 3-1 แบบรายงานผลการปฏิบัติตามมาตรการป้องกันและแก้ไขผลกระทบสิ่งแวดล้อมและมาตรการติดตามตรวจสอบผลกระทบสิ่งแวดล้อม ระยะก่อสร้าง

ลำดับที่	เงื่อนไขตามมาตรการ	ผลการปฏิบัติตามมาตรการ	ปัญหาและอุปสรรคที่ไม่สามารถปฏิบัติตามมาตรการ และแนวทางแก้ไข	เอกสารอ้างอิง
10	ติดตั้งม่านกันฝุ่นละอองฟุ้งกระจาย บริเวณทางเข้า-ออกโครงการ โดยต้องปิดอยู่ตลอดเวลา และเปิดเฉพาะกรณีที่มีรถเข้า-ออกโครงการ เท่านั้น	- ติดตั้งประตูกันฝุ่นละอองฟุ้งกระจาย บริเวณทางเข้า-ออกโครงการ โดยต้องปิดอยู่ตลอดเวลา และเปิดเฉพาะกรณีที่มีรถเข้า-ออกโครงการ เท่านั้น	-	รูปที่ 3-1
11	กำหนดเวลาการก่อสร้างฐานราก ตั้งแต่ 08.00-17.00 น. เท่านั้น	- โครงการดำเนินการก่อสร้างฐานราก ตั้งแต่ 08.00-17.00 น. เท่านั้น	-	-
12	โครงการต้องดำเนินการก่อสร้างในช่วงหน้าแล้ง และต้องเร่งทำถนนและระบบระบายน้ำให้เสร็จก่อนก่อสร้างอาคาร	- โครงการกำลังเริ่มต้นดำเนินการก่อสร้างในช่วงหน้าแล้ง และมีแผนที่จะทำถนนและระบบระบายน้ำให้เสร็จก่อนก่อสร้างอาคาร	-	รูปที่ 3-2
1.3 คุณภาพอากาศ				
1	ก่อสร้างรั้ว ค.ส.ล. สูง 2.0 เมตร รอบพื้นที่โครงการส่วนที่จะแก้ไข (ส่วนหลัง) โดยเว้นทางเข้า-ออก เพื่อป้องกันการชะล้างพังทลายของดินนอกโครงการ และมีประตูเปิด-ปิด โดยต้องปิดอยู่ตลอดเวลา และเปิดเฉพาะกรณีที่มีรถเข้า-ออกพื้นที่ก่อสร้างเท่านั้น และมีผ้าใบกันเป็นแนวรั้วสูงประมาณ 2.50 เมตร เพื่อป้องกันฝุ่นละออง	- โครงการก่อสร้างรั้ว ค.ส.ล. สูง 2.0 เมตร รอบพื้นที่โครงการส่วนที่จะแก้ไข (ส่วนหลัง) โดยเว้นทางเข้า-ออก เพื่อป้องกันการชะล้างพังทลายของดินนอกโครงการ และมีประตูเปิด-ปิด โดยต้องปิดอยู่ตลอดเวลา และเปิดเฉพาะกรณีที่มีรถเข้า-ออกพื้นที่ก่อสร้างเท่านั้น และมีผ้าใบกันเป็นแนวรั้วสูงประมาณ 2.50 เมตร เพื่อป้องกันฝุ่นละออง	-	รูปที่ 3-1
2	สำหรับพื้นที่โครงการส่วนเดิม (ส่วนหน้า) โครงการจะมีการกันรั้ว Metal Sheet สูง 2.0 เมตร กันพื้นที่โครงการส่วนเดิม กับพื้นที่โครงการส่วนที่จะแก้ไข และมีประตูเปิด-ปิด โดย	- โครงการส่วนเดิม (ส่วนหน้า) โครงการจะมีการกันรั้ว Metal Sheet สูง 2.0 เมตร กันพื้นที่โครงการส่วนเดิม กับพื้นที่โครงการส่วนที่จะแก้ไข และมีประตูเปิด-ปิด โดย	-	รูปที่ 3-1

ตารางที่ 3-1 แบบรายงานผลการปฏิบัติตามมาตรการป้องกันและแก้ไขผลกระทบสิ่งแวดล้อมและมาตรการติดตามตรวจสอบผลกระทบสิ่งแวดล้อม ระยะก่อสร้าง

ลำดับที่	เงื่อนไขตามมาตรการ	ผลการปฏิบัติตามมาตรการ	ปัญหาและอุปสรรคที่ไม่สามารถปฏิบัติตามมาตรการ และแนวทางแก้ไข	เอกสารอ้างอิง
	เปิด-ปิด โดยต้องปิดอยู่ตลอดเวลา และเปิดเฉพาะกรณีที่มีรถเข้า-ออก พื้นที่ก่อสร้างเท่านั้น	ต้องปิดอยู่ตลอดเวลา และเปิดเฉพาะกรณีที่มีรถเข้า-ออก พื้นที่ก่อสร้างเท่านั้น		
3	ฉีดพรมน้ำในบริเวณที่อาจก่อให้เกิดฝุ่นละออง เพื่อป้องกันฝุ่นละอองฟุ้งกระจายออกไปสู่บริเวณใกล้เคียงพื้นที่โครงการ	- โครงการฉีดพรมน้ำในบริเวณที่อาจก่อให้เกิดฝุ่นละออง เพื่อป้องกันฝุ่นละอองฟุ้งกระจายออกไปสู่บริเวณใกล้เคียงพื้นที่โครงการ	-	-
4	ตรวจสอบเครื่องจักรกลที่ใช้ในการก่อสร้างให้อยู่ในสภาพดีอยู่เสมอเพื่อลดการเกิดเขม่าและควัน	- ผู้รับเหมาจะตรวจสอบสภาพของเครื่องจักรกลที่ใช้ในการก่อสร้างอยู่เสมอ	-	-
5	จัดเทคนิคการก่อสร้างให้เป็นระบบสำเร็จรูป หรือกึ่งสำเร็จรูปที่มีการหล่อคอนกรีตในพื้นที่ก่อสร้างน้อยที่สุด	- ผู้รับเหมาจัดระบบสำเร็จรูปในการหล่อคอนกรีตในพื้นที่ก่อสร้าง	-	-
6	รถบรรทุกวัสดุก่อสร้าง ห้ามติดเครื่องยนต์ไว้ในขณะรอการขนส่งวัสดุโดยไม่จำเป็นเพื่อเป็นการลดเขม่าควันและกลิ่น	- โครงการติดป้ายให้ผู้พักอาศัย รถบรรทุกก่อสร้าง หรือผู้ที่มาติดต่อในโครงการดับเครื่องยนต์ทุกครั้งในกรณีที่ไม่มี การขับเคลื่อนเพื่อเป็นการลดเขม่าควัน และกลิ่น	-	รูปที่ 3-3
7	จัดให้มีผ้าใบปิดคลุมกระบะรถให้มิดชิด เพื่อป้องกันการตกหล่นของวัสดุก่อสร้าง และต้องมีการเก็บ ทำความสะอาดถนนทันที หากมีเศษวัสดุ อุปกรณ์ ดิน หิน ทราย ตกหล่น	- รถบรรทุกวัสดุก่อสร้างของโครงการจะมีผ้าใบปกคลุมมิดชิดเพื่อป้องกันการปลิวฟุ้งกระจายและร่วงหล่นของวัสดุที่บรรทุกมา	-	-
8	จัดเตรียมพื้นที่ขนย้ายวัสดุอุปกรณ์ก่อสร้าง และพื้นที่จอดรถภายในโครงการ ไม่ให้มีการจอดรถบนผิวจราจรของถนนสาธารณะ	- โครงการจัดเตรียมพื้นที่ขนย้ายวัสดุอุปกรณ์ก่อสร้าง และพื้นที่จอดรถภายในโครงการ ไม่ให้มีการจอดรถบนผิวจราจรของถนนสาธารณะ	-	รูปที่ 3-3

ตารางที่ 3-1 แบบรายงานผลการปฏิบัติตามมาตรการป้องกันและแก้ไขผลกระทบสิ่งแวดล้อมและมาตรการติดตามตรวจสอบผลกระทบสิ่งแวดล้อม ระยะก่อสร้าง

ลำดับที่	เงื่อนไขตามมาตรการ	ผลการปฏิบัติตามมาตรการ	ปัญหาและอุปสรรคที่ไม่สามารถปฏิบัติตามมาตรการ และแนวทางแก้ไข	เอกสารอ้างอิง
9	ความเร็วของรถขนส่งวัสดุอุปกรณ์ในเขตชุมชน ต้องเหมาะสมกับสภาพการจราจรและสอดคล้องกับผลการประเมินด้านจราจร ทั้งนี้ความเร็วต้องไม่เกินตามที่กฎหมายกำหนด และพนักงานขับรถต้องปฏิบัติตามกฎจราจรอย่างเคร่งครัด	- รถบรรทุกวัสดุก่อสร้างของโครงการเมื่อวิ่งผ่านชุมชนจะลดความเร็ว และต้องปฏิบัติตามกฎจราจรอย่างเคร่งครัด	-	-
10	โครงการต้องติดตั้งป้ายชื่อโครงการ พร้อมเบอร์โทรศัพท์บนรถขนส่งวัสดุก่อสร้าง และรถที่ใช้สำหรับโครงการเพื่อสะดวกต่อการติดต่อกรณีการดำเนินโครงการมีปัญหา	- สำหรับรถบรรทุกขนส่งอุปกรณ์ โครงการจัดจ้างเหมาบริษัทก่อสร้างในการขนส่งวัสดุอุปกรณ์ก่อสร้าง ซึ่งขึ้นอยู่กับบริษัทก่อสร้างจะทำการติดป้ายชื่อและเบอร์โทรศัพท์บนรถบรรทุกหรือไม่	ปัญหา : รถบรรทุกขนาดใหญ่สำหรับบรรทุกอุปกรณ์ก่อสร้าง ไม่ใช่ทรัพย์สินของโครงการ การแก้ไข : เลือกบริษัทขนส่งสินค้าที่มีการระบุป้ายชื่อและเบอร์โทรศัพท์ในการขนส่งสินค้า เพื่อติดต่อได้ในกรณีที่มีปัญหาเกิดขึ้น	-
11	ทำความสะอาดล้อรถบรรทุกก่อนออกสู่ถนนทุกครั้ง เพื่อให้ดิน หลุดจากล้อให้หมด	- โครงการจัดให้มีที่ล้างล้อรถบริเวณทางเข้า-ออกโครงการ	-	-
12	จัดเจ้าหน้าที่อำนวยความสะดวกบริเวณทางเข้า-ออกโครงการ เพื่อป้องกันรถติด	- ผู้รับเหมาได้จัดให้มีปล่องชั่วคราวสำหรับลำเลียงวัสดุก่อสร้างจากการก่อสร้าง	-	-
13	จัดเตรียมป้ายประชาสัมพันธ์ “ห้ามติดเครื่องยนต์ไว้ขณะที่ไม่ปฏิบัติงาน”	- โครงการจัดเตรียมป้ายประชาสัมพันธ์ “ห้ามติดเครื่องยนต์ไว้ขณะที่ไม่ปฏิบัติงาน” ไว้บริเวณที่จอดรถ	-	-

ตารางที่ 3-1 แบบรายงานผลการปฏิบัติตามมาตรการป้องกันและแก้ไขผลกระทบสิ่งแวดล้อมและมาตรการติดตามตรวจสอบผลกระทบสิ่งแวดล้อม ระยะก่อสร้าง

ลำดับที่	เงื่อนไขตามมาตรการ	ผลการปฏิบัติตามมาตรการ	ปัญหาและอุปสรรคที่ไม่สามารถปฏิบัติตามมาตรการ และแนวทางแก้ไข	เอกสารอ้างอิง
14	ห้ามเผาเศษวัสดุก่อสร้างและมูลฝอยที่เกิดจากคณงานโดยเด็ดขาด	- ผู้รับเหมาก่อสร้างจะควบคุมดูแลไม่ให้เผาเศษวัสดุก่อสร้างและมูลฝอยที่เกิดจากคณงานโดยเด็ดขาด	-	-
15	จัดให้มีกล่องรับความคิดเห็นติดตั้งที่ป้อมยาม เพื่อรับเรื่องร้องเรียนต่างๆ ที่เกิดจากกิจกรรมโครงการและหากพบว่ามีการร้องเรียนเกิดขึ้นต้องแก้ไขทันที	- จัดให้มีกล่องรับความคิดเห็นติดตั้งที่ป้อมยาม เพื่อรับเรื่องร้องเรียนต่างๆ ที่เกิดจากกิจกรรมโครงการและหากพบว่ามีการร้องเรียนเกิดขึ้นต้องแก้ไขทันที	-	-
1.4 เสียง				
1	โครงการจะก่อสร้างรั้ว ค.ส.ล. สูง 2.0 เมตร รอบโครงการโดยเว้นทางเข้า-ออก เพื่อเป็นแนวลดระดับความดังเสียงให้ลดลงได้ระดับหนึ่ง พร้อมผ้าใบตาข่ายสีเขียวกันเป็นแนวรั้วสูงประมาณ 2.0 เมตร ป้องกันฝุ่นละอองฟุ้งกระจาย	- โครงการจะก่อสร้างรั้ว ค.ส.ล. สูง 2.0 เมตร รอบโครงการโดยเว้นทางเข้า-ออก เพื่อเป็นแนวลดระดับความดังเสียงให้ลดลงได้ระดับหนึ่ง พร้อมผ้าใบตาข่ายสีเขียวกันเป็นแนวรั้วสูงประมาณ 2.0 เมตร ป้องกันฝุ่นละอองฟุ้งกระจาย	-	รูปที่ 3-1
2	เลือกใช้เครื่องมือ เครื่องจักร อุปกรณ์ และวิธีการก่อสร้างที่สามารถลดระดับเสียงและแรงสั่นสะเทือนที่จะส่งผลกระทบต่อผู้พักอาศัย	- เครื่องจักรหรืออุปกรณ์ก่อสร้างที่ก่อให้เกิดเสียงดัง และมีแรงสั่นสะเทือน ผู้รับเหมาก่อสร้างจะหาวิธีลดเสียงดังและแรงสั่นสะเทือนให้เกิดขึ้นน้อยที่สุด	-	-
3	จำกัดช่วงเวลาการก่อสร้างที่ก่อให้เกิดเสียงดัง ให้อยู่ในช่วงเวลา 9.00-17.00 น. และหยุดการก่อสร้างวันอาทิตย์ และวันหยุด นักชดถุกษ์	- ระยะเวลาทำการก่อสร้างจะกำหนดให้ทำการก่อสร้างในวันจันทร์-วันศุกร์ เวลา 9.00-17.00 น. และหยุดการก่อสร้างวันอาทิตย์ และวันหยุด นักชดถุกษ์	-	-
4	จัดลำดับการก่อสร้างโดยการก่อกองของอาคารด้านที่ใกล้เคียงกับบ้านอยู่อาศัย 2 ชั้น (ทิศตะวันตกของพื้นที่	- โครงการได้จัดลำดับการก่อสร้างโดยการก่อกองของอาคารด้านที่ใกล้เคียงกับบ้านอยู่อาศัย 2 ชั้น (ทิศตะวันตก	-	-

ตารางที่ 3-1 แบบรายงานผลการปฏิบัติตามมาตรการป้องกันและแก้ไขผลกระทบสิ่งแวดล้อมและมาตรการติดตามตรวจสอบผลกระทบสิ่งแวดล้อม ระยะก่อสร้าง

ลำดับที่	เงื่อนไขตามมาตรการ	ผลการปฏิบัติตามมาตรการ	ปัญหาและอุปสรรคที่ไม่สามารถปฏิบัติตามมาตรการ และแนวทางแก้ไข	เอกสารอ้างอิง
	โครงการ) ก่อนเป็นอันดับแรก เพื่อใช้ผนังของอาคารเป็นกำแพงลดระดับความดังของเสียงที่มีต่ออาคารข้างเคียง	ของพื้นที่โครงการ) ก่อนเป็นอันดับแรก เพื่อใช้ผนังของอาคาร เป็นกำแพงลดระดับความดังของเสียงที่มีต่ออาคารข้างเคียง		
5	ให้ก่อสร้างเฉพาะเวลากลางวันของวันธรรมดา และงดการก่อสร้างในเวลากลางคืน	- โครงการได้ก่อสร้างเวลากลางวันของวันธรรมดาดำเนินการก่อสร้างในเวลากลางคืน	-	-
6	อุปกรณ์และเครื่องจักรกลที่มีการใช้งานเป็นครั้งคราวจะต้องดับเครื่องหรือเบาคู่มือเครื่องระหว่างการพัก	- โครงการจะดับอุปกรณ์และเครื่องจักรกลทุกครั้งในระหว่างพักหรือหลังใช้งาน	-	-
7	การขนส่งวัสดุก่อสร้างเข้ามาในพื้นที่โครงการ ต้องกำชับผู้รับเหมาให้ดำเนินการขนส่งให้ถูกต้องตามหลักขนย้าย และควบคุมคนงานไม่ให้มีการโยนวัสดุก่อสร้าง เช่น เหล็กเส้น เป็นต้น ซึ่งการกระทำดังกล่าว จะก่อให้เกิดเสียงดังรบกวนต่อประชาชนที่อาศัยอยู่ในบริเวณข้างเคียง	- ผู้รับเหมาจะดูแลการขนส่งวัสดุก่อสร้างเข้ามาในพื้นที่โครงการ ต้องกำชับผู้รับเหมาให้ดำเนินการขนส่งให้ถูกต้องตามหลักขนย้าย และควบคุมคนงานไม่ให้มีการโยนวัสดุก่อสร้าง เช่น เหล็กเส้น เป็นต้น ซึ่งการกระทำดังกล่าว จะก่อให้เกิดเสียงดังรบกวนต่อประชาชนที่อาศัยอยู่ในบริเวณข้างเคียง	-	-
8	ต้องแจ้งให้ผู้รับผลกระทบทราบล่วงหน้าอย่างน้อย 1 สัปดาห์ก่อนที่โครงการจะดำเนินกิจกรรมการก่อสร้างใดๆ	- โครงการจะทำการประชาสัมพันธ์ลูกบ้านที่ได้รับผลกระทบจากการก่อสร้างใกล้เคียงให้รับทราบจึงการดำเนินกิจกรรมก่อสร้างในกรณีที่มีผลกระทบล่วงหน้าอย่างน้อย 1 สัปดาห์	-	-
9	โครงการรับผิดชอบทุกๆ กรณีถ้ามีการก่อสร้างรบกวนที่ดินข้างเคียงและถ้ามีการก่อสร้างทำให้อาคารข้างเคียง	- โครงการรับผิดชอบทุกๆ กรณีถ้ามีการก่อสร้างรบกวนที่ดินข้างเคียงและถ้ามีการก่อสร้างทำให้อาคารข้างเคียง	-	-

ตารางที่ 3-1 แบบรายงานผลการปฏิบัติตามมาตรการป้องกันและแก้ไขผลกระทบสิ่งแวดล้อมและมาตรการติดตามตรวจสอบผลกระทบสิ่งแวดล้อม ระยะก่อสร้าง

ลำดับที่	เงื่อนไขตามมาตรการ	ผลการปฏิบัติตามมาตรการ	ปัญหาและอุปสรรคที่ไม่สามารถปฏิบัติตามมาตรการ และแนวทางแก้ไข	เอกสารอ้างอิง
	ได้รับความเสียหายจะซ่อมแซมให้อยู่ในสภาพดีเหมือนเดิม และจะชดเชยค่าเสียหายในเมื่อทำให้ทรัพย์สินของข้างเคียงถูกทำลาย หรือเสียหายเนื่องจากการก่อสร้างครั้งนี้	ได้รับความเสียหายจะซ่อมแซมให้อยู่ในสภาพดีเหมือนเดิม และจะชดเชยค่าเสียหายในเมื่อทำให้ทรัพย์สินของข้างเคียงถูกทำลาย หรือเสียหายเนื่องจากการก่อสร้างครั้งนี้		
1.5 ความสิ้นสะท้อน				
1	กรณีใช้เครื่องจักรที่ต้องมีการตอกหรือบดอัดที่ก่อให้เกิดเสียงดัง เช่น การตอกเสาเข็ม ปั่นจั่น ต้องหาเศษวัสดุ เช่น กระสอบ หรือ อื่นๆ มารองรับหัวเสาเพื่อลดเสียง	- กรณีใช้เครื่องจักรที่ต้องมีการตอกหรือบดอัดที่ก่อให้เกิดเสียงดัง เช่น การตอกเสาเข็ม ปั่นจั่น ต้องหาเศษวัสดุ เช่น กระสอบ หรือ อื่นๆ มารองรับหัวเสาเพื่อลดเสียง	-	-
2	ก่อนที่จะดำเนินการตอกเสาเข็ม ก่อสร้างฐานรากอาคารให้ผู้รับเหมาจัดเจ้าหน้าที่เข้าไปแจ้งผู้ที่อยู่อาศัยอยู่ติดกับพื้นที่โครงการโดยรอบล่วงหน้าอย่างน้อย 1 สัปดาห์ โดยให้หมายเลขโทรศัพท์ของเจ้าหน้าที่ที่ควบคุมการก่อสร้างเพื่อให้สามารถติดต่อเจ้าหน้าที่ของโครงการได้ทันทีที่ได้รับความเดือดร้อนจากการก่อสร้างโครงการ ทั้งนี้ โครงการต้องเร่งแก้ไขปัญหาที่เกิดขึ้นอย่างเร่งด่วน	- ก่อนที่จะดำเนินการตอกเสาเข็ม ก่อสร้างฐานรากอาคารให้ผู้รับเหมาจัดเจ้าหน้าที่เข้าไปแจ้งผู้ที่อยู่อาศัยอยู่ติดกับพื้นที่โครงการโดยรอบล่วงหน้าอย่างน้อย 1 สัปดาห์ โดยให้หมายเลขโทรศัพท์ของเจ้าหน้าที่ที่ควบคุมการก่อสร้างเพื่อให้สามารถติดต่อเจ้าหน้าที่ของโครงการได้ทันทีที่ได้รับความเดือดร้อนจากการก่อสร้างโครงการ ทั้งนี้ โครงการต้องเร่งแก้ไขปัญหาที่เกิดขึ้นอย่างเร่งด่วน	-	-
3	สำหรับการตอกเสาเข็มแปลงจำหน่ายในพื้นที่ที่มีอาคารอยู่เดิม (ส่วนหน้าจำนวน 7 แปลง) ได้แก่ แปลงที่ 84-87, 90-91 และ 126 โครงการจัดให้มีเจ้าหน้าที่ของ	- สำหรับการตอกเสาเข็มแปลงจำหน่ายในพื้นที่ที่มีอาคารอยู่เดิม (ส่วนหน้าจำนวน 7 แปลง) ได้แก่ แปลงที่ 84-87, 90-91 และ 126 โครงการจัดให้มีเจ้าหน้าที่ของโครงการ	-	-

ตารางที่ 3-1 แบบรายงานผลการปฏิบัติตามมาตรการป้องกันและแก้ไขผลกระทบสิ่งแวดล้อมและมาตรการติดตามตรวจสอบผลกระทบสิ่งแวดล้อม ระยะก่อสร้าง

ลำดับที่	เงื่อนไขตามมาตรการ	ผลการปฏิบัติตามมาตรการ	ปัญหาและอุปสรรคที่ไม่สามารถปฏิบัติตามมาตรการ และแนวทางแก้ไข	เอกสารอ้างอิง
	โครงการคอยควบคุมในช่วงที่มีการตอกเสาเข็มจนกระทั่งดำเนินการจนเสร็จสิ้น	คอยควบคุมในช่วงที่มีการตอกเสาเข็มจนกระทั่งดำเนินการจนเสร็จสิ้น		
4	ให้วิศวกรผู้ควบคุมโครงการดูแลการก่อสร้างฐานรากอย่างใกล้ชิด และให้ถูกต้องตามหลักวิศวกรรมโดยให้ส่งผลกระทบต่อพื้นที่ข้างเคียงน้อยที่สุด	- โครงการจัดให้วิศวกรผู้ควบคุมโครงการดูแลการก่อสร้างฐานรากอย่าง ใกล้ชิด และให้ถูกต้องตามหลักวิศวกรรมโดยให้ส่งผลกระทบต่อพื้นที่ข้างเคียงน้อยที่สุด	-	-
5	แบ่งชั่วโมงการทำงานเป็นช่วงเวลาตั้งแต่ 09.00-12.00 น. และ 13.00-17.00 น. โดยมีช่วงเวลาหยุดพัก 12.00-13.00 น. เพื่อลดระดับของผลกระทบจากแรงสั่นสะเทือนติดต่อกันเป็นระยะเวลานาน	- โครงการแบ่งชั่วโมงการทำงานเป็นช่วงเวลาตั้งแต่ 09.00-12.00 น. และ 13.00-17.00 น. โดยมีช่วงเวลาหยุดพัก 12.00-13.00 น. เพื่อลดระดับของผลกระทบจากแรงสั่นสะเทือนติดต่อกันเป็นระยะเวลานาน	-	-
6	พื้นที่โครงการส่วนที่จะแก้ไข (ส่วนหลัง) จะมีการก่อสร้างรั้ว ค.ส.ล. สูง 2.0 เมตร รอบพื้นที่โครงการ โดยเว้นทางเข้า-ออก เพื่อเป็นแนวลดระดับความดังเสียงให้ลดลงได้ระดับหนึ่ง พร้อมติดตั้งม่านบริเวณทางเข้า-ออกพื้นที่ก่อสร้าง ป้องกันฝุ่นละอองโดยต้องปิดอยู่ตลอดเวลา และเปิดเฉพาะกรณีที่มีรถเข้า-ออก พื้นที่ก่อสร้างเท่านั้น	- พื้นที่โครงการส่วนที่จะแก้ไข (ส่วนหลัง) จะมีการก่อสร้างรั้ว ค.ส.ล. สูง 2.0 เมตร รอบพื้นที่โครงการ โดยเว้นทางเข้า-ออก เพื่อเป็นแนวลดระดับความดังเสียงให้ลดลงได้ระดับหนึ่ง พร้อมติดตั้งม่านบริเวณทางเข้า-ออกพื้นที่ก่อสร้าง ป้องกันฝุ่นละอองโดยต้องปิดอยู่ตลอดเวลา และเปิดเฉพาะกรณีที่มีรถเข้า-ออก พื้นที่ก่อสร้างเท่านั้น	-	รูปที่ 3-1
7	ปิดล้อมอาคารโครงการโดยรอบด้วยผ้าใบตาข่ายสีเขียวสูงประมาณ 2.50 เมตร เพื่อป้องกันฝุ่นละอองและการรบกวนของวัสดุก่อสร้าง	- ปิดล้อมอาคารโครงการโดยรอบด้วยผ้าใบตาข่ายสีเขียวสูงประมาณ 2.50 เมตร เพื่อป้องกันฝุ่นละอองและการรบกวนของวัสดุก่อสร้าง	-	รูปที่ 3-1

ตารางที่ 3-1 แบบรายงานผลการปฏิบัติตามมาตรการป้องกันและแก้ไขผลกระทบสิ่งแวดล้อมและมาตรการติดตามตรวจสอบผลกระทบสิ่งแวดล้อม ระยะก่อสร้าง

ลำดับที่	เงื่อนไขตามมาตรการ	ผลการปฏิบัติตามมาตรการ	ปัญหาและอุปสรรคที่ไม่สามารถปฏิบัติตามมาตรการ และแนวทางแก้ไข	เอกสารอ้างอิง
8	อุปกรณ์และเครื่องจักรกลที่มีการใช้งานเป็นครั้งคราว ต้องดับเครื่องหรือเบาคู่มือระหว่างการพัก	- อุปกรณ์และเครื่องจักรกลที่มีการใช้งานเป็นครั้งคราว ต้องดับเครื่องหรือเบาคู่มือระหว่างการพัก	-	-
9	ติดตั้งกล่องรับความคิดเห็นที่บริเวณป้อมยาม พร้อมจัดเจ้าหน้าที่รับเรื่องร้องเรียนจากแรงงานสะเทือนที่อาจเกิดขึ้นจากโครงการ เพื่อย่อยตรวจสอบและแนวทางแก้ไขอย่างเร่งด่วน	- ติดตั้งกล่องรับความคิดเห็นที่บริเวณป้อมยาม พร้อมจัดเจ้าหน้าที่รับเรื่องร้องเรียนจากแรงงานสะเทือนที่อาจเกิดขึ้นจากโครงการ เพื่อย่อยตรวจสอบและแนวทางแก้ไขอย่างเร่งด่วน	-	-
10	โครงการรับผิดชอบทุกๆ กรณีถ้ามีการก่อสร้างรื้อถอนในที่ดินข้างเคียง และถ้ามีการก่อสร้างทำให้อาคารข้างเคียงได้รับความเสียหาย	- โครงการรับผิดชอบทุกๆ กรณีถ้ามีการก่อสร้างรื้อถอนในที่ดินข้างเคียง และถ้ามีการก่อสร้างทำให้อาคารข้างเคียงได้รับความเสียหาย	-	-
11	โครงการต้องถ่ายภาพปัจจุบันของบ้านอยู่อาศัย 2 ชั้น (ทิศตะวันตกของพื้นที่โครงการ) ที่จะได้รับผลกระทบจากแรงงานสะเทือน เพื่อใช้เป็นหลักฐาน ประกอบหากได้รับการร้องเรียนจากผู้ได้รับผลกระทบดังกล่าว และต้องซ่อมแซมให้อยู่ในสภาพดีเหมือนเดิม หรือจะชดเชยค่าเสียหาย เมื่อทำให้ทรัพย์สินของข้างเคียงถูกทำลายหรือเสียหายเนื่องจากการก่อสร้างครั้งนี้	- โครงการมีการถ่ายภาพปัจจุบันของบ้านอยู่อาศัย 2 ชั้น (ทิศตะวันตกของพื้นที่โครงการ) ที่จะได้รับผลกระทบจากแรงงานสะเทือน เพื่อใช้เป็นหลักฐาน ประกอบหากได้รับการร้องเรียนจากผู้ได้รับผลกระทบดังกล่าว และต้องซ่อมแซมให้อยู่ในสภาพดีเหมือนเดิม หรือจะชดเชยค่าเสียหาย เมื่อทำให้ทรัพย์สินของข้างเคียงถูกทำลายหรือเสียหายเนื่องจากการก่อสร้างครั้งนี้	-	-
2. ทรัพยากรสิ่งแวดล้อมชีวภาพ				
2.1 ทรัพยากรชีวภาพทางบก				

ตารางที่ 3-1 แบบรายงานผลการปฏิบัติตามมาตรการป้องกันและแก้ไขผลกระทบสิ่งแวดล้อมและมาตรการติดตามตรวจสอบผลกระทบสิ่งแวดล้อม ระยะก่อสร้าง

ลำดับที่	เงื่อนไขตามมาตรการ	ผลการปฏิบัติตามมาตรการ	ปัญหาและอุปสรรคที่ไม่สามารถปฏิบัติตามมาตรการ และแนวทางแก้ไข	เอกสารอ้างอิง
1	ควบคุมดูแลคนงานไม่ให้ไปทำลายต้นไม้ หรือพืชพรรณในพื้นที่ข้างเคียง	- โครงการควบคุมคนงานอย่างเคร่งครัดมากที่สุดเพื่อลดผลกระทบต่อทรัพยากรชีวภาพบนบก	-	-
2	การกองวัสดุก่อสร้างควรเลือกตำแหน่งที่เหมาะสม และวาง เฉพาะในพื้นที่ของโครงการเท่านั้น โดยไม่เป็นการทำลายพืช พรรณในบริเวณใกล้เคียง ควรมีการปรับปรุงฟื้นฟูสภาพพื้นที่ โครงการก่อนเสร็จสิ้นการก่อสร้าง	- โครงการจัดวางกองวัสดุก่อสร้างเฉพาะในพื้นที่โครงการ อย่างเป็นสัดส่วน โดยไม่เป็นการทำลายพืชพรรณในบริเวณใกล้เคียงแต่อย่างใด	-	รูปที่ 3-3
3	ผู้รับเหมาควบคุมดูแลการเททิ้งสารเคมีที่ใช้ในโครงการ โดยห้ามคนงานนำไปรดน้ำต้นไม้โดยเด็ดขาด	- ผู้รับเหมาควบคุมดูแลการเททิ้งสารเคมีที่ใช้ในโครงการ โดยห้ามคนงานนำไปรดน้ำต้นไม้โดยเด็ดขาด	-	-
4	ควบคุมการก่อสร้างมิให้ไปรบกวนหรือทำลายสัตว์ที่อาศัยอยู่ในพื้นที่ก่อสร้าง	- ควบคุมการก่อสร้างมิให้ไปรบกวนหรือทำลายสัตว์ที่อาศัยอยู่ในพื้นที่ก่อสร้าง	-	-
2.2 ทรัพยากรชีวภาพในน้ำ				
1	จัดทำบ่อดักตะกอนดินซึ่งเป็นพื้นที่ขุดน้ำภายในโครงการ ปริมาตร 2,545.12 ลูกบาศก์เมตร (พื้นที่ 12,725.64 ตารางเมตร ลึก 6.36 เมตร (ความลึกของระดับน้ำที่สามารถรองรับเพิ่มเติมได้ 0.2 เมตร)) เพื่อป้องกันการชะล้างของดินออกนอกโครงการ	- จัดทำบ่อดักตะกอนดินรอบพื้นที่ก่อสร้าง เพื่อดักตะกอนดินก่อนลงสู่ขุดน้ำของโครงการ	-	-
3.คุณค่าการใช้ประโยชน์ของมนุษย์				
3.1 การใช้น้ำ				

ตารางที่ 3-1 แบบรายงานผลการปฏิบัติตามมาตรการป้องกันและแก้ไขผลกระทบสิ่งแวดล้อมและมาตรการติดตามตรวจสอบผลกระทบสิ่งแวดล้อม ระยะก่อสร้าง

ลำดับที่	เงื่อนไขตามมาตรการ	ผลการปฏิบัติตามมาตรการ	ปัญหาและอุปสรรคที่ไม่สามารถปฏิบัติตามมาตรการ และแนวทางแก้ไข	เอกสารอ้างอิง
1	จัดซื้อน้ำสะอาดบรรจุขวดหรือถังสำหรับบริโภคไว้ให้คนงานอย่างเพียงพอ	- คนงานก่อสร้างจะดื่มน้ำที่บรรจุขวดที่มีความสะอาดและเพียงพอต่อความต้องการของคนงาน	-	รูปที่ 3-4
2	ตรวจสอบดูแลสภาพของอุปกรณ์ที่ใช้ขนส่งน้ำ เช่น ก๊อกน้ำ สายยาง ภายในพื้นที่โครงการให้มีสภาพดีอยู่เสมอ และซ่อมแซมทันทีเมื่อเกิดการชำรุด	- ตรวจสอบดูแลสภาพของอุปกรณ์ที่ใช้ขนส่งน้ำ เช่น ก๊อกน้ำ สายยาง ภายในพื้นที่โครงการให้มีสภาพดีอยู่เสมอ และซ่อมแซมทันทีเมื่อเกิดการชำรุด	-	รูปที่ 3-4
3	ต้องมีการรองรับน้ำฝนไว้ใช้ภายในพื้นที่ก่อสร้าง เพื่อลดปริมาณการใช้น้ำประปา	- โครงการมีการสำรองน้ำฝนไว้ใช้ภายในพื้นที่ก่อสร้างเพื่อลดปริมาณการใช้น้ำประปา	-	รูปที่ 3-4
4	ผู้รับเหมาดูแลคนงานให้มีการใช้น้ำด้วยความประหยัด ทั้งขั้นตอนการก่อสร้างและใช้อุปโภคบริโภค	- ผู้รับเหมาได้ดูแลคนงานให้มีการใช้น้ำด้วยความประหยัด ทั้งขั้นตอนการก่อสร้างและใช้อุปโภคบริโภค	-	-
5	น้ำที่ใช้แล้วบางส่วนที่สามารถนำกลับมาใช้ใหม่ได้ควรนำมาล้างล้อรถ หรือฉีดพรมพื้นที่ก่อสร้าง	- น้ำที่ใช้แล้วบางส่วนโครงการนำกลับมาใช้ใหม่สำหรับการฉีดพรมพื้นดิน การล้างเครื่องมือ เป็นต้น	-	
6	ต้องมีการเลือกใช้วัสดุก่อสร้างประเภทที่เป็นวัสดุสำเร็จรูปเนื่องจากจะช่วยลดปริมาณการใช้น้ำลงได้	- โครงการจะเน้นการเลือกใช้วัสดุก่อสร้างบางประเภทที่เป็นวัสดุสำเร็จรูป เพื่อลดการใช้น้ำในกระบวนการก่อสร้าง	-	-
7	ผู้รับเหมาควบคุมดูแลการใช้น้ำในช่วงก่อสร้างอย่างเคร่งครัด เพื่อไม่ให้เกิดปัญหาน้ำล้นถัง อันจะทำให้เกิดการสิ้นเปลืองโดยไร้ประโยชน์	- โครงการจะควบคุมดูแลการใช้น้ำในช่วงก่อสร้างอย่างเคร่งครัด เพื่อไม่ให้เกิดปัญหาน้ำล้นถัง อันจะทำให้เกิดการสิ้นเปลืองโดยไร้ประโยชน์	-	-
8	จัดซื้อน้ำดื่มบรรจุขวดที่ได้รับมาตรฐานจาก อย. สำหรับให้คนงานบริโภค	- คนงานก่อสร้างจะดื่มน้ำที่บรรจุขวด ที่มีความสะอาดและเพียงพอต่อความต้องการของคนงาน	-	รูปที่ 3-4

ตารางที่ 3-1 แบบรายงานผลการปฏิบัติตามมาตรการป้องกันและแก้ไขผลกระทบสิ่งแวดล้อมและมาตรการติดตามตรวจสอบผลกระทบสิ่งแวดล้อม ระยะก่อสร้าง

ลำดับที่	เงื่อนไขตามมาตรการ	ผลการปฏิบัติตามมาตรการ	ปัญหาและอุปสรรคที่ไม่สามารถปฏิบัติตามมาตรการ และแนวทางแก้ไข	เอกสารอ้างอิง
9	เลือกถังเก็บน้ำที่มีความแข็งแรงและมีฝาปิดมิดชิด เพื่อป้องกันสิ่งสกปรกตกลงไป	- โครงการเลือกถังเก็บน้ำที่มีความแข็งแรงและมีฝาปิดมิดชิด เพื่อป้องกันสิ่งสกปรกตกลงไป		-
10	ดูแลความสะอาดของน้ำใช้ และหมั่นทำความสะอาดถังเก็บน้ำอยู่เสมอ	- โครงการดูแลความสะอาดของน้ำใช้ และหมั่นทำความสะอาดถังเก็บน้ำอยู่เสมอ	-	-
11	จัดเตรียมกระบะสำหรับล้างวัสดุก่อสร้าง เพื่อให้มีการใช้น้ำอย่างประหยัดและความสะอาดในการจัดเก็บน้ำชะล้างดังกล่าว	- จัดเตรียมกระบะสำหรับล้างวัสดุก่อสร้าง เพื่อให้มีการใช้น้ำอย่างประหยัดและความสะอาดในการจัดเก็บน้ำชะล้างดังกล่าว	-	-
3.2 การระบายน้ำ				
1	จัดทำบ่อดักตะกอนดินซึ่งเป็นพื้นที่ขุดน้ำภายในโครงการ ปริมาตร 2,545.12 ลูกบาศก์เมตร (พื้นที่ 12,725.64 ตารางเมตร ลึก 6.36 เมตร (ความลึกของระดับน้ำที่สามารถรองรับเพิ่มเติมได้ 0.2 เมตร)) เพื่อป้องกันการชะล้างของดินออกนอกโครงการ	- จัดทำบ่อดักตะกอนดินรอบพื้นที่ก่อสร้าง เพื่อดักตะกอนไม่ให้ไหลลงสู่ขุมน้ำของโครงการ	-	-
2	วางกองวัสดุให้เป็นสัดส่วน โดยไม่ให้เกิดขวางการไหลของน้ำ และไม่ทำให้เกิดน้ำขังภายในบริเวณพื้นที่ก่อสร้าง	- โครงการจัดวางกองวัสดุไว้อย่างเป็นสัดส่วน โดยไม่เกิดขวางการไหลของน้ำ และไม่ทำให้เกิดน้ำขังภายในบริเวณพื้นที่ก่อสร้าง	-	รูปที่ 3-3
3	ควบคุมให้มีการใช้น้ำอย่างประหยัด เพื่อให้มีปริมาณน้ำเสียเกิดขึ้นน้อยที่สุด	- ผู้รับเหมาได้ดูแลคนงานให้มีการใช้น้ำด้วยความประหยัด เพื่อให้เกิดน้ำเสียน้อยที่สุด	-	-
4	งดก่อสร้างเมื่อมีฝนตก	- โครงการจะงดการก่อสร้างในขณะฝนตก	-	-

ตารางที่ 3-1 แบบรายงานผลการปฏิบัติตามมาตรการป้องกันและแก้ไขผลกระทบสิ่งแวดล้อมและมาตรการติดตามตรวจสอบผลกระทบสิ่งแวดล้อม ระยะก่อสร้าง

ลำดับที่	เงื่อนไขตามมาตรการ	ผลการปฏิบัติตามมาตรการ	ปัญหาและอุปสรรคที่ไม่สามารถปฏิบัติตามมาตรการ และแนวทางแก้ไข	เอกสารอ้างอิง
5	ขุดลอกตะกอนภายในบ่อพักเป็นประจำ	- หากมีตะกอนอยู่ในบ่อพักน้ำ ทางผู้รับเหมาจะสั่งให้คนงานขุดลอกตะกอนทันทีเพื่อไม่ให้เกิดการอุดตัน และกีดขวางการระบายน้ำของโครงการ	-	-
6	ไม่เทหรือทิ้งเศษวัสดุลงในท่อระบายน้ำ ที่ทำให้เกิดขวางการระบายน้ำ	- ผู้รับเหมาก่อสร้างควบคุมดูแลไม่เทหรือทิ้งเศษวัสดุลงในท่อระบายน้ำ ที่ทำให้เกิดขวางการระบายน้ำ	-	-
7	เร่งดำเนินการกิจกรรมการก่อสร้างที่ก่อให้เกิดการชะล้างหน้าดินในช่วงฤดูแล้ง และจัดทำทางระบายน้ำชั่วคราวหรือทางระบายน้ำฉุกเฉินโดยรอบพื้นที่ก่อสร้าง	- บริเวณที่มีการก่อสร้างอาคารเร่งวางท่อระบายน้ำและบ่อพักน้ำให้แล้วเสร็จโดยเร็วเพื่อใช้เป็นที่รองรับน้ำฝน	-	รูปที่ 3-2 และ รูปที่ 3-5
8	ในกรณีที่มีการขุดดินในพื้นที่ก่อสร้างแล้วนำมากองไว้ ต้องไม่กีดขวางทางไหลของน้ำฝนที่ไหลลงทางระบายน้ำ	- ในกรณีที่มีการขุดดินในพื้นที่ก่อสร้างแล้วนำมากองไว้ ต้องไม่กีดขวางทางไหลของน้ำฝนที่ไหลลงทางระบายน้ำ	-	-
9	ติดตั้งกล่องรับความคิดเห็นบริเวณป้อมเจ้าหน้าที่รักษาความปลอดภัยเพื่อรับเรื่องร้องเรียน และความคิดเห็นของประชาชนโดยรอบโครงการ เพื่อนำไปพิจารณาหาทางแก้ไขปัญหาย่างเร่งด่วน	- ติดตั้งกล่องรับความคิดเห็นบริเวณป้อมเจ้าหน้าที่รักษาความปลอดภัยเพื่อรับเรื่องร้องเรียน และความคิดเห็นของประชาชนโดยรอบโครงการ เพื่อนำไปพิจารณาหาทางแก้ไขปัญหาย่างเร่งด่วน	-	-
3.3 การจัดการน้ำเสีย				
1	ควบคุมไม่ให้มีการระบายน้ำโสโครกจากห้องส้วมออกสู่แหล่งน้ำสาธารณะโดยตรงจะต้องบำบัดน้ำเสียจากส้วม	- สำหรับน้ำเสียที่เกิดจากห้องส้วมของคนงาน จะบำบัดโดยถังบำบัดสำเร็จรูป ก่อนปล่อยออกสู่แหล่งน้ำสาธารณะ	-	รูปที่ 3-5

ตารางที่ 3-1 แบบรายงานผลการปฏิบัติตามมาตรการป้องกันและแก้ไขผลกระทบสิ่งแวดล้อมและมาตรการติดตามตรวจสอบผลกระทบสิ่งแวดล้อม ระยะก่อสร้าง

ลำดับที่	เงื่อนไขตามมาตรการ	ผลการปฏิบัติตามมาตรการ	ปัญหาและอุปสรรคที่ไม่สามารถปฏิบัติ ตามมาตรการ และแนวทางแก้ไข	เอกสารอ้างอิง
	คนงานโดยใช้ ถังบำบัดน้ำเสียสำเร็จรูปชนิดเกราะกรอง ไร้อากาศจำนวน 5 ชุด			
2	เมื่อการก่อสร้างโครงการแล้วเสร็จทางผู้รับเหมาจะรื้อ ถอนถังบำบัดน้ำเสีย และฝังกลบหลุมให้เรียบร้อยใน ภายหลัง	- เมื่อการก่อสร้างโครงการแล้วเสร็จทางผู้รับเหมาจะรื้อ ถอนถังบำบัดน้ำเสีย และฝังกลบหลุมให้เรียบร้อยใน ภายหลัง	-	-
3	ผู้รับเหมาต้องกำชับคนงานให้ดูแลทำความสะอาดห้อง ส้วมเป็นประจำ และหมั่นตรวจสอบปริมาณตะกอนในถัง เกราะเป็นประจำถ้ามีปริมาณมากควรสูบออก	- ผู้รับเหมากำชับคนงานให้ดูแลทำความสะอาดห้องส้วม เป็นประจำและหมั่นตรวจสอบปริมาณตะกอนในถังเกราะ เป็นประจำถ้ามีปริมาณมากควรสูบออก	-	-
3.4 การจัดการมูลฝอย				
1	จัดให้มีถังมูลฝอยขนาด 120 ลิตร จำนวน 4 ถัง แยก เป็นถังมูลฝอยทั่วไป ถังมูลฝอยย่อยสลายได้ ถัง มูลฝอยนำกลับมาใช้ใหม่ และถังมูลฝอยอันตราย อย่าง ละ 1 ถัง มีฝาปิดมิดชิด วางไว้ในตำแหน่งที่เหมาะสม เพื่อป้องกันเรื่องการส่งกลิ่นเหม็นรบกวน	- โครงการจัดให้มีถังมูลฝอยขนาด 120 ลิตร จำนวน 4 ถัง แยกเป็นถังมูลฝอยทั่วไป ถังมูลฝอยย่อยสลายได้ ถัง มูลฝอยนำกลับมาใช้ใหม่ และถังมูลฝอยอันตราย อย่างละ 1 ถัง มีฝาปิดมิดชิด วางไว้ในตำแหน่งที่เหมาะสมเพื่อ ป้องกันเรื่องการส่งกลิ่นเหม็นรบกวน	-	รูปที่ 3-5
2	จัดเตรียมถังรองรับมูลฝอยอันตรายไว้ในพื้นที่ก่อสร้าง เพื่อรองรับมูลฝอยอันตรายต่างๆ ที่เกิดจากกิจกรรมการ ก่อสร้าง เช่น กระป๋องสเปรย์ ภาชนะใส่น้ำมันเครื่อง กระป๋องสี หลอดไฟ เป็นต้น	- จัดเตรียมถังรองรับมูลฝอยอันตรายไว้ในพื้นที่ก่อสร้าง เพื่อรองรับมูลฝอยอันตรายต่างๆ ที่เกิดจากกิจกรรมการ ก่อสร้าง เช่น กระป๋องสเปรย์ ภาชนะใส่น้ำมันเครื่อง กระป๋องสี หลอดไฟ เป็นต้น	-	-

ตารางที่ 3-1 แบบรายงานผลการปฏิบัติตามมาตรการป้องกันและแก้ไขผลกระทบสิ่งแวดล้อมและมาตรการติดตามตรวจสอบผลกระทบสิ่งแวดล้อม ระยะก่อสร้าง

ลำดับที่	เงื่อนไขตามมาตรการ	ผลการปฏิบัติตามมาตรการ	ปัญหาและอุปสรรคที่ไม่สามารถปฏิบัติตามมาตรการ และแนวทางแก้ไข	เอกสารอ้างอิง
3	ให้คนงานหมั่นดูแลและทำความสะอาดถังรองรับมูลฝอยอยู่เสมอ	- โครงการจัดให้คนงานหมั่นดูแลและทำความสะอาดถังรองรับมูลฝอยอยู่เสมอ	-	-
4	ต้องคัดแยกมูลฝอยที่สามารถนำมาขาย หรือถมที่ได้ให้แยกต่างหาก หรือวัสดุก่อสร้างให้นำกลับมาใช้ใหม่ให้มากที่สุดเพื่อลดปริมาณมูลฝอย	- ผู้รับเหมาจะเก็บขนมูลฝอยไปกำจัดเอง และมีการคัดแยกมูลฝอยที่สามารถนำมาขายได้ และส่วนที่สามารถนำกลับมาใช้อีกจะเก็บรวบรวมแล้วกองไว้อย่างเป็นระเบียบเพื่อนำกลับมาใช้ใหม่	-	-
5	กำหนดพื้นที่กองเศษวัสดุก่อสร้างให้เป็นสัดส่วน เพื่อความเป็นระเบียบ	- คนงานจะทิ้งมูลฝอยและเศษวัสดุที่เหลือจากการก่อสร้างลงในถังรองรับมูลฝอยที่ทางผู้รับเหมาได้จัดเตรียมไว้ให้เพื่อความเป็นระเบียบทุกครั้ง	-	รูปที่ 3-5
6	จัดคนงานตรวจตราดูแลพื้นที่ก่อสร้างหลังเลิกงานทุกวัน	- ผู้รับเหมาจะจัดคนงานตรวจตราดูแลพื้นที่ก่อสร้างหลังเลิกงานทุกวัน	-	-
7	เมื่อดำเนินการก่อสร้างแล้วเสร็จต้องรีบดำเนินการขนย้ายเศษวัสดุที่เหลือจากการก่อสร้าง และทำความสะอาดบริเวณที่ก่อสร้างและบริเวณโดยรอบโดยเร็ว	- เมื่อดำเนินการก่อสร้างแล้วเสร็จ ผู้รับเหมาขนย้ายเศษวัสดุที่เหลือจากการก่อสร้าง และทำความสะอาดบริเวณที่ก่อสร้างและบริเวณโดยรอบโดยเร็ว	-	-
3.5 การคมนาคม				
1	กำหนดให้มีการขนส่งวัสดุก่อสร้างในช่วงเวลา 09.00-16.00 น.	- กำหนดให้มีการขนส่งวัสดุก่อสร้างในช่วงเวลา 09.00-16.00 น.	-	-

ตารางที่ 3-1 แบบรายงานผลการปฏิบัติตามมาตรการป้องกันและแก้ไขผลกระทบสิ่งแวดล้อมและมาตรการติดตามตรวจสอบผลกระทบสิ่งแวดล้อม ระยะก่อสร้าง

ลำดับที่	เงื่อนไขตามมาตรการ	ผลการปฏิบัติตามมาตรการ	ปัญหาและอุปสรรคที่ไม่สามารถปฏิบัติตามมาตรการ และแนวทางแก้ไข	เอกสารอ้างอิง
2	ติดป้ายแสดงเขตพื้นที่ก่อสร้างติดตั้งเครื่องหมายการจราจรป้ายสัญญาณบริเวณทางเข้า-ออก ให้ชัดเจน	- โครงการติดป้ายแสดงเขตพื้นที่ก่อสร้างติดตั้งเครื่องหมายการจราจรป้ายสัญญาณบริเวณทางเข้า-ออก ให้ชัดเจน	-	รูปที่ 3-1
3	รถบรรทุกวัสดุอุปกรณ์จะมีการใช้ผ้าใบปกคลุมกระบะรถให้มิดชิด เพื่อป้องกันการร่วงหล่นของวัสดุก่อสร้างและอุปกรณ์ต่างๆ อันอาจจะก่อให้เกิดอุบัติเหตุแก่ผู้ใช้งาน	- รถบรรทุกวัสดุอุปกรณ์จะมีการใช้ผ้าใบปกคลุมกระบะรถให้มิดชิด เพื่อป้องกันการร่วงหล่นของวัสดุก่อสร้างและอุปกรณ์ต่างๆ อันอาจจะก่อให้เกิดอุบัติเหตุแก่ผู้ใช้งาน	-	-
4	หลีกเลี่ยงการขนส่งในช่วงเวลากลางคืนและช่วงเวลาเร่งด่วน โดยเฉพาะในช่วงเวลา 07.00-08.00 น. และช่วงเวลา 16.00-18.00 น.	- หลีกเลี่ยงการขนส่งในช่วงเวลากลางคืนและช่วงเวลาเร่งด่วน โดยเฉพาะในช่วงเวลา 07.00-08.00 น. และช่วงเวลา 16.00-18.00 น.	-	-
5	จัดคนงานไว้คอยอำนวยความสะดวกในการจราจรเข้า-ออกโครงการ	- โครงการจะมีเจ้าหน้าที่รักษาความปลอดภัยคอยดูแลระบบจราจรเพื่อคอยดูแลรถที่เข้า-ออก และป้องกันอันตรายจากรถบรรทุกที่เข้าออกโครงการ	-	รูปที่ 3-6
6	ห้ามไม่ให้มีการจอดรถบรรทุกหรือรถที่ใช้ในการขนส่งวัสดุก่อสร้างตลอดแนวด้านหน้าพื้นที่โครงการ และถนนสาธารณะ บริเวณทางโค้ง ไหล่ทาง พร้อมทั้งบริเวณทางเข้า-ออก เพื่อป้องกันการกีดขวางการจราจร	- โครงการจัดเตรียมพื้นที่สำหรับจอดรถบรรทุกวัสดุอุปกรณ์ และรถทุกประเภทไว้ภายในพื้นที่ก่อสร้างทั้งหมด	-	รูปที่ 3-3

ตารางที่ 3-1 แบบรายงานผลการปฏิบัติตามมาตรการป้องกันและแก้ไขผลกระทบสิ่งแวดล้อมและมาตรการติดตามตรวจสอบผลกระทบสิ่งแวดล้อม ระยะก่อสร้าง

ลำดับที่	เงื่อนไขตามมาตรการ	ผลการปฏิบัติตามมาตรการ	ปัญหาและอุปสรรคที่ไม่สามารถปฏิบัติตามมาตรการ และแนวทางแก้ไข	เอกสารอ้างอิง
7	ควบคุมมิให้น้ำหนักรถบรรทุกเกินพิกัดที่กำหนดไว้ และเมื่อดำเนินการก่อสร้างแล้วเสร็จ หากพบว่า ถนนทางเข้าโครงการชำรุด เนื่องจากการขนส่งวัสดุต่างๆ เข้าสู่โครงการให้ดำเนินการซ่อมแซมให้อยู่ในสภาพเรียบร้อย	- โครงการมีการควบคุมมิให้น้ำหนักรถบรรทุกเกินพิกัดที่กำหนดไว้ และหากถนนทางเข้าโครงการชำรุดจะมีการแก้ไขอย่างเร่งด่วน	-	-
8	จำกัดความเร็วรถบรรทุกไม่ให้เกิน 30 กม./ชม. โดยพนักงาน ขับรถจะต้องขับด้วยความระมัดระวัง รวมทั้งกำชับคนขับรถบรรทุกให้ขับอย่างระมัดระวังเป็นพิเศษ เนื่องจากทางเข้า-ออกโครงการเป็นทางโค้งและมีรถสัญจรไปมาตลอด	- ผู้รับเหมาจะจำกัดความเร็วรถบรรทุกไม่ให้เกิน 30 กม./ชม. โดยพนักงานขับรถจะต้องขับด้วยความระมัดระวัง รวมทั้งกำชับคนขับรถบรรทุกให้ขับอย่างระมัดระวังเป็นพิเศษ เนื่องจากทางเข้า-ออกโครงการเป็นทางโค้งและมีรถสัญจรไปมาตลอด	-	-
9	จัดให้มีที่ล้างล้อรถบริเวณทางเข้า-ออกโครงการ	- ฉีดล้างล้อรถบรรทุกที่วิ่งเข้า-ออกโครงการ หรือจัดทำบ่อน้ำขังให้รถบรรทุกวิ่งผ่านเพื่อล้างเศษดินออกจากล้อรถบรรทุก โดยนำน้ำที่ผ่านการบำบัดในระยะก่อสร้างมาใช้ได้	-	-
10	มีการผูกผ้าสีแดงขนาด 30x45 ซม. ในกรณีที่บรรทุกวัสดุก่อสร้างยาวเกินขนาดของรถ ทั้งนี้ เพื่อให้รถที่ตามมาด้านหลังสามารถมองเห็นได้ชัดเจน	- ผู้รับเหมาจัดให้มีการผูกผ้าสีแดงขนาด 30x45 ซม. ในกรณีที่บรรทุกวัสดุก่อสร้างยาวเกินขนาดของรถ ทั้งนี้ เพื่อให้รถที่ตามมาด้านหลังสามารถมองเห็นได้ชัดเจน	-	-
11	จัดให้มีป้ายชื่อโครงการและลูกศรแสดงทิศทางเข้า-ออกโครงการ ให้สามารถมองเห็นได้อย่างชัดเจน ในระยะที่สามารถชะลอเลี้ยวรถเข้าสู่พื้นที่โครงการได้อย่างปลอดภัย	- จัดให้มีป้ายชื่อโครงการและลูกศรแสดงทิศทางเข้า-ออกโครงการ ให้สามารถมองเห็นได้อย่างชัดเจน ในระยะที่สามารถชะลอเลี้ยวรถเข้าสู่พื้นที่โครงการได้อย่างปลอดภัย	-	-

ตารางที่ 3-1 แบบรายงานผลการปฏิบัติตามมาตรการป้องกันและแก้ไขผลกระทบสิ่งแวดล้อมและมาตรการติดตามตรวจสอบผลกระทบสิ่งแวดล้อม ระยะก่อสร้าง

ลำดับที่	เงื่อนไขตามมาตรการ	ผลการปฏิบัติตามมาตรการ	ปัญหาและอุปสรรคที่ไม่สามารถปฏิบัติตามมาตรการ และแนวทางแก้ไข	เอกสารอ้างอิง
	สามารถชะลอเลี้ยวรถเข้าสู่พื้นที่โครงการได้อย่างปลอดภัย			
12	จัดให้มีการติดป้ายด้านหลังรถบรรทุก ซึ่งระบุชื่อโครงการ เบอร์โทรศัพท์ติดต่อผู้รับผิดชอบ เพื่อให้ผู้ได้รับผลกระทบสามารถติดต่อและประสานงานกับโครงการได้	- จัดให้มีการติดป้ายด้านหลังรถบรรทุก ซึ่งระบุชื่อโครงการ เบอร์โทรศัพท์ติดต่อผู้รับผิดชอบ เพื่อให้ผู้ได้รับผลกระทบสามารถติดต่อและประสานงานกับโครงการได้	-	-
13	ติดป้ายประกาศบริเวณโครงการ โดยระบุชื่อเจ้าของโครงการ ที่อยู่ หมายเลขโทรศัพท์ หรือสถานที่ติดต่อ เพื่อรับเรื่องร้องเรียนหรือข้อเสนอแนะ	- ติดป้ายประกาศบริเวณโครงการ โดยระบุชื่อเจ้าของโครงการ ที่อยู่ หมายเลขโทรศัพท์ หรือสถานที่ติดต่อ เพื่อรับเรื่องร้องเรียนหรือข้อเสนอแนะ	-	-
14	จัดให้มีศูนย์รับเรื่องร้องเรียนไว้ประจำสำนักงานก่อสร้างโครงการ และมีเจ้าหน้าที่ประจำ เพื่อรับเรื่องร้องเรียนหรือข้อเสนอแนะ เพื่อนำไปพิจารณาดำเนินการโดยเร่งด่วน	- จัดให้มีศูนย์รับเรื่องร้องเรียนไว้ประจำสำนักงานก่อสร้างโครงการ และมีเจ้าหน้าที่ประจำ เพื่อรับเรื่องร้องเรียนหรือข้อเสนอแนะ เพื่อนำไปพิจารณาดำเนินการโดยเร่งด่วน	-	-
15	ติดตั้งกล่องรับความคิดเห็นบริเวณป้อมเจ้าหน้าที่รักษาความปลอดภัยเพื่อรับเรื่องร้องเรียน และความคิดเห็นของประชาชนโดยรอบโครงการ เพื่อนำไปพิจารณาหาทางแก้ไขปัญหาย่างเร่งด่วน	- ติดตั้งกล่องรับความคิดเห็นบริเวณป้อมเจ้าหน้าที่รักษาความปลอดภัยเพื่อรับเรื่องร้องเรียน และความคิดเห็นของประชาชนโดยรอบโครงการ เพื่อนำไปพิจารณาหาทางแก้ไขปัญหาย่างเร่งด่วน	-	-
4. คุณค่าต่อคุณภาพชีวิต				
4.1 เศรษฐกิจและสังคม				

ตารางที่ 3-1 แบบรายงานผลการปฏิบัติตามมาตรการป้องกันและแก้ไขผลกระทบสิ่งแวดล้อมและมาตรการติดตามตรวจสอบผลกระทบสิ่งแวดล้อม ระยะก่อสร้าง

ลำดับที่	เงื่อนไขตามมาตรการ	ผลการปฏิบัติตามมาตรการ	ปัญหาและอุปสรรคที่ไม่สามารถปฏิบัติตามมาตรการ และแนวทางแก้ไข	เอกสารอ้างอิง
1	จ้างคนงาน และผู้รับเหมาก่อสร้างในท้องถิ่นเป็นอันดับแรก	- จ้างคนงาน และผู้รับเหมาก่อสร้างในท้องถิ่นเป็นอันดับแรก	-	-
2	ส่งเสริม สนับสนุน กิจกรรมทางสังคมต่างๆ ของท้องถิ่น เพื่อสร้างความสัมพันธ์อันดีกับชุมชน	- ส่งเสริม สนับสนุน กิจกรรมทางสังคมต่างๆ ของท้องถิ่น เพื่อสร้างความสัมพันธ์อันดีกับชุมชน	-	-
3	หากเกิดการร้องเรียนจากชุมชนข้างเคียง โครงการ ดำเนินการแก้ไขโดยด่วน และเร่งทำความเข้าใจกับชุมชนดังกล่าว	- หากเกิดการร้องเรียนจากชุมชนข้างเคียง โครงการ ดำเนินการแก้ไขโดยด่วน และเร่งทำความเข้าใจกับชุมชนดังกล่าว	-	-
4	ติดตั้งป้ายประชาสัมพันธ์ที่ระบุชื่อโครงการ วันที่เริ่มต้น และวันที่สิ้นสุดโครงการ เจ้าของโครงการ บริษัท ผู้รับผิดชอบ งบประมาณพร้อมหมายเลขโทรศัพท์ที่ ประชาชนสามารถร้องเรียนหรือติดต่อกับโครงการได้ โดยสะดวก เพื่อเป็นช่องทางในการรับฟังความคิดเห็น และข้อร้องเรียนต่างๆ	- โครงการติดตั้งป้ายประชาสัมพันธ์โครงการ เกี่ยวกับการ เกิดขึ้นของโครงการ แต่ทั้งนี้ ระยะเวลาในการดำเนินการ ก่อสร้างนั้น ขึ้นอยู่กับการขายบ้านและความสนใจของ ลูกค้า หากมีเรื่องร้องเรียนจากการก่อสร้างโครงการ จะ ดำเนินการไปตามขั้นตอนที่ระบุไว้ในมาตรการฯ ต่อไป	-	-
5	โครงการต้องจัดส่งมาตรการป้องกันและแก้ไขผลกระทบ สิ่งแวดล้อมให้ประชาชนกลุ่มเป้าหมายในกลุ่มพื้นที่บ้าน ติดและพื้นที่อ่อนไหวก่อนดำเนินการก่อสร้าง	- โครงการได้ดำเนินการสอบถามประชาชนกลุ่ม เป้าหมายและกลุ่มพื้นที่อ่อนไหว เกี่ยวกับการก่อสร้าง ของโครงการในปัจจุบัน (ในรอบ 6 เดือน) พบว่า ประชาชนส่วนใหญ่ยังไม่ได้รับความเดือดร้อนจากการ ก่อสร้างของโครงการ และเห็นว่าโครงการดำเนินการตาม	-	รูปที่ 3-13

ตารางที่ 3-1 แบบรายงานผลการปฏิบัติตามมาตรการป้องกันและแก้ไขผลกระทบสิ่งแวดล้อมและมาตรการติดตามตรวจสอบผลกระทบสิ่งแวดล้อม ระยะก่อสร้าง

ลำดับที่	เงื่อนไขตามมาตรการ	ผลการปฏิบัติตามมาตรการ	ปัญหาและอุปสรรคที่ไม่สามารถปฏิบัติตามมาตรการ และแนวทางแก้ไข	เอกสารอ้างอิง
		มาตรการป้องกันและแก้ไขผลกระทบสิ่งแวดล้อมเป็นอย่างดี		
6	ต้องดำเนินการก่อสร้างตามแบบที่ได้ขออนุญาตสิ่งแวดล้อมอย่างเคร่งครัด เพื่อให้ระยะถอยร่นของอาคารมีความสอดคล้องกับข้อกำหนด	- โครงการระบุไว้ในสัญญาการต่อเติมบ้าน โดยกำหนดให้ลูกบ้านดำเนินการตามที่กฎหมายกำหนดเท่านั้น	-	-
7	โครงการต้องมีการจัดตั้งศูนย์รับเรื่องร้องเรียน เพื่อประสานงานแก้ไขปัญหาจากการพัฒนาโครงการ ก่อนเริ่มการก่อสร้าง ทั้งในระยะก่อสร้าง และระยะดำเนินการ	- โครงการต้องมีการจัดตั้งศูนย์รับเรื่องร้องเรียน เพื่อประสานงานแก้ไขปัญหาจากการพัฒนาโครงการ ก่อนเริ่มการก่อสร้าง ทั้งในระยะก่อสร้าง และระยะดำเนินการ	-	-
8	จัดตั้งศูนย์รับข้อร้องเรียนไว้ ณ สำนักงานโครงการ	- จัดตั้งศูนย์รับข้อร้องเรียนไว้ ณ สำนักงานโครงการ	-	รูปที่ 3-13
9	ระบบสื่อสาร เป็นโทรศัพท์สายตรง 1 หมายเลข สำหรับข้อร้องเรียนผ่านทางโทรศัพท์	- โครงการจะเปิดโทรศัพท์สายตรง 1 หมายเลข สำหรับข้อร้องเรียนผ่านทางโทรศัพท์	-	-
10	เจ้าหน้าที่ประจำศูนย์ต้องเป็นบุคลากรของโครงการที่สามารถติดต่อประสานงานได้ดี และมีความรู้เกี่ยวกับระบบขั้นตอนต่างๆ ของโครงการพอสมควร สำหรับการต้อนรับและให้คำแนะนำแก่ผู้ร้องเรียนจากภายนอกในเบื้องต้น	- กำหนดเจ้าหน้าที่ประจำศูนย์ต้องเป็นบุคลากรของโครงการที่สามารถติดต่อประสานงานได้ดี และมีความรู้เกี่ยวกับระบบขั้นตอนต่างๆ ของโครงการพอสมควร สำหรับการต้อนรับและให้คำแนะนำแก่ผู้ร้องเรียนจากภายนอกในเบื้องต้น	-	-

ตารางที่ 3-1 แบบรายงานผลการปฏิบัติตามมาตรการป้องกันและแก้ไขผลกระทบสิ่งแวดล้อมและมาตรการติดตามตรวจสอบผลกระทบสิ่งแวดล้อม ระยะก่อสร้าง

ลำดับที่	เงื่อนไขตามมาตรการ	ผลการปฏิบัติตามมาตรการ	ปัญหาและอุปสรรคที่ไม่สามารถปฏิบัติตามมาตรการ และแนวทางแก้ไข	เอกสารอ้างอิง
11	จัดตั้งคณะกรรมการรับเรื่องร้องเรียนของโครงการ ซึ่งประกอบด้วยตัวแทนหรือผู้รับผิดชอบของโครงการหรือบริษัทผู้รับเหมา เป็นต้น	- จัดตั้งคณะกรรมการรับเรื่องร้องเรียนของโครงการ ซึ่งประกอบด้วยตัวแทนหรือผู้รับผิดชอบของโครงการหรือบริษัทผู้รับเหมา เป็นต้น	-	-
12	ประชาสัมพันธ์การจัดตั้งศูนย์ โดยโครงการต้องประชาสัมพันธ์ส่วนของศูนย์รับเรื่องร้องเรียน เบอร์โทรศัพท์ รวมถึงวิธีการแจ้งและรับเรื่องร้องเรียนของศูนย์ให้ชุมชนโดยรอบรับทราบ โดยการตีประกาศหน้าโครงการแจ้งผ่านผู้นำชุมชน เป็นต้น	- ประชาสัมพันธ์การจัดตั้งศูนย์ โดยโครงการต้องประชาสัมพันธ์ส่วนของศูนย์รับเรื่องร้องเรียน เบอร์โทรศัพท์ รวมถึงวิธีการแจ้งและรับเรื่องร้องเรียนของศูนย์ให้ชุมชนโดยรอบรับทราบ โดยการตีประกาศหน้าโครงการแจ้งผ่านผู้นำชุมชน เป็นต้น	-	-
13	กรณีที่ข้อร้องเรียนดังกล่าวไม่สามารถหาข้อตกลงได้ร่วมกันระหว่างผู้ร้องเรียนกับทางโครงการ คณะกรรมการรับเรื่องร้องเรียนของโครงการจะเชิญบุคคลที่ 3 ที่ได้รับการยอมรับจากทั้ง 2 ฝ่าย ได้แก่ ผู้นำชุมชน หรือตัวแทนเทศบาลตำบลรัชฎา เป็นต้น เพื่อมาเป็นคนกลางไกล่เกลี่ยระงับข้อขัดแย้ง	กรณีที่ข้อร้องเรียนดังกล่าวไม่สามารถหาข้อตกลงได้ร่วมกันระหว่างผู้ร้องเรียนกับทางโครงการ คณะกรรมการรับเรื่องร้องเรียนของโครงการจะเชิญบุคคลที่ 3 ที่ได้รับการยอมรับจากทั้ง 2 ฝ่าย ได้แก่ ผู้นำชุมชน หรือตัวแทนเทศบาลตำบลรัชฎา เป็นต้น เพื่อมาเป็นคนกลางไกล่เกลี่ยระงับข้อขัดแย้ง	-	-
4.2 อาชีวอนามัยและความปลอดภัย				
1	ในกรณีที่วัสดุอุปกรณ์ในการก่อสร้าง หรือสิ่งป้องกันอันตรายเกิดการชำรุดเสียหายที่อาจเป็นอันตรายต่อสุขภาพ ชีวิต ร่างกาย หรือทรัพย์สินต้องหยุดการก่อสร้างทันที	- ในกรณีที่วัสดุอุปกรณ์ในการก่อสร้าง หรือสิ่งป้องกันอันตรายเกิดการชำรุดเสียหายที่อาจเป็นอันตรายต่อสุขภาพ ชีวิต ร่างกาย หรือทรัพย์สิน ทางโครงการจะหยุดการก่อสร้างทันที	-	-

ตารางที่ 3-1 แบบรายงานผลการปฏิบัติตามมาตรการป้องกันและแก้ไขผลกระทบสิ่งแวดล้อมและมาตรการติดตามตรวจสอบผลกระทบสิ่งแวดล้อม ระยะก่อสร้าง

ลำดับที่	เงื่อนไขตามมาตรการ	ผลการปฏิบัติตามมาตรการ	ปัญหาและอุปสรรคที่ไม่สามารถปฏิบัติตามมาตรการ และแนวทางแก้ไข	เอกสารอ้างอิง
	ก่อสร้างทันทีจนกว่าแก้ไขข้อขัดข้องให้เรียบร้อยก่อน จึงจะดำเนินการก่อสร้างต่อไปได้			
2	ติดป้ายประกาศหรือจัดเจ้าหน้าที่รักษาความปลอดภัย ห้ามผู้ที่ไม่เกี่ยวข้องเข้ามาในบริเวณก่อสร้าง เพื่อป้องกันอุบัติเหตุต่างๆ ที่จะเกิดขึ้น	- บริเวณด้านหน้าโครงการจะมีเจ้าหน้าที่รักษาความปลอดภัยอยู่ตลอด 24 ชั่วโมง สามารถห้ามไม่ให้ผู้ที่ไม่เกี่ยวข้องเข้ามาภายในบริเวณโครงการได้	-	รูปที่ 3-6
3	จัดชุดปฐมพยาบาลเบื้องต้นในพื้นที่โครงการ เพื่อใช้ในกรณีฉุกเฉิน	- ในกรณีที่เกิดอุบัติเหตุทางโครงการจะประสานงานกับโรงพยาบาลเพื่อนำผู้ได้รับบาดเจ็บส่งโรงพยาบาล หากเกิดอุบัติเหตุรุนแรง	-	-
4	เตรียมรถให้พร้อมเสมอในการนำคนงานที่ได้รับบาดเจ็บส่งโรงพยาบาล	- จัดให้มีรถรับ-ส่งผู้บาดเจ็บเตรียมพร้อมอยู่เสมอ	-	รูปที่ 3-6
5	ตรวจตราพื้นที่ก่อสร้างทั้งก่อนและหลังเลิกงานทุกวัน	- โครงการจะมีเจ้าหน้าที่รักษาความปลอดภัยตรวจตราพื้นที่ก่อสร้างทั้งก่อนและหลังเลิกงานทุกวัน	-	รูปที่ 3-6
6	ห้ามกองหรือเก็บเครื่องมือ วัสดุก่อสร้างหรือชิ้นส่วน โครงสร้างในที่สาธารณะและบนอาคารที่กำลังก่อสร้าง	- โครงการจัดเก็บเครื่องมือ วัสดุอุปกรณ์ก่อสร้าง โดยเฉพาะอย่างยิ่งระเบียบเรียบร้อย	-	รูปที่ 3-4
7	จัดเก็บวัสดุอุปกรณ์ให้เป็นสัดส่วน เป็นการหลีกเลี่ยงโอกาสที่จะเกิดอุบัติเหตุ	- โครงการจัดเก็บเครื่องมือ วัสดุอุปกรณ์ก่อสร้าง โดยเฉพาะอย่างยิ่งสัดส่วนเพื่อลดการเกิดอุบัติเหตุ	-	รูปที่ 3-4
8	จัดเตรียมอุปกรณ์ป้องกันภัยเบื้องต้นให้เพียงพอ เช่น หมวก นิรภัย รองเท้านิรภัย ถุงมือหนัง เป็นต้น และ	- โครงการจัดให้ผู้รับเหมาดูแลให้คนงานก่อสร้าง ปฏิบัติงานด้วย ความระมัดระวัง จัดหน้ากากกันฝุ่น หมวก นิรภัย รองเท้ากันกระแทก ให้กับคนงานก่อสร้าง และจัดที่	-	-

ตารางที่ 3-1 แบบรายงานผลการปฏิบัติตามมาตรการป้องกันและแก้ไขผลกระทบสิ่งแวดล้อมและมาตรการติดตามตรวจสอบผลกระทบสิ่งแวดล้อม ระยะก่อสร้าง

ลำดับที่	เงื่อนไขตามมาตรการ	ผลการปฏิบัติตามมาตรการ	ปัญหาและอุปสรรคที่ไม่สามารถปฏิบัติตามมาตรการ และแนวทางแก้ไข	เอกสารอ้างอิง
	กำชับให้คนงานใช้อุปกรณ์ป้องกันอันตรายส่วนบุคคลทุกครั้ง	ครอบหู หรือที่เสียบหู ให้คนงานที่ปฏิบัติงานกับเครื่องจักรที่มีเสียงดัง		
9	ตรวจดูแลเครื่องจักรกลให้อยู่ในสภาพใช้งานได้ตีสื่ออยู่เสมอ	- จัดให้มีการตรวจดูแลเครื่องจักรกลให้อยู่ในสภาพใช้งานได้ตีสื่อเสมอ	-	รูปที่ 3-3
10	มีหัวหน้าคนงานคอยควบคุมขณะปฏิบัติงานอย่างน้อย 1 คน	- จัดให้มีหัวหน้าคนงานคอยควบคุมขณะปฏิบัติงานอย่างน้อย 1 คน	-	-
11	ควรมีการติดตั้งป้ายประชาสัมพันธ์ให้คนงานตระหนักถึงความปลอดภัย เช่น ปลอดภัยไว้ก่อน (SAFTY FIRST) ไว้ในจุดที่มองเห็นได้ง่าย	- โครงการติดตั้งป้ายประชาสัมพันธ์ให้คนงานตระหนักถึงความปลอดภัย และกฎระเบียบที่เกี่ยวข้องในพื้นที่ก่อสร้างไว้ในจุดที่มองเห็นได้ง่าย	-	รูปที่ 3-3
12	จัดให้มีป้ายแจ้ง “เขตอันตราย” ปิดประกาศให้ชัดเจนและในเวลากลางคืนให้มีสัญญาณไฟสีแดงตลอดเวลา	- จัดให้มีป้ายแจ้ง “เขตอันตราย” ปิดประกาศให้ชัดเจนและในเวลากลางคืนให้มีสัญญาณไฟสีแดงตลอดเวลา	-	-
13	ต้องควบคุมคนงานให้อยู่ในพื้นที่โครงการเท่านั้น	- ต้องควบคุมคนงานให้อยู่ในพื้นที่โครงการเท่านั้น	-	-
14	ห้ามคนงานก่อสร้างส่งเสียงดังรบกวนผู้พักอาศัยข้างเคียงโครงการ	- ห้ามคนงานก่อสร้างส่งเสียงดังรบกวนผู้พักอาศัยข้างเคียงโครงการ	-	รูปที่ 3-3
15	ดูแลตรวจสอบระบบไฟฟ้าภายในโครงการให้มีสภาพที่ดีอยู่เสมอและซ่อมแซมทันทีเมื่อเกิดการชำรุด	- ตรวจสอบระบบไฟฟ้าภายในโครงการให้มีสภาพที่ดีอยู่เสมอและซ่อมแซมทันทีเมื่อเกิดการชำรุด	-	รูปที่ 3-6
16	จัดเก็บวัสดุไวไฟให้เป็นสัดส่วนและห่างจากระบบไฟฟ้าเพื่อเป็นการหลีกเลี่ยงโอกาสที่ต้องเกิดอัคคีภัย	- จัดเก็บวัสดุไวไฟให้เป็นสัดส่วนและห่างจากระบบไฟฟ้าเพื่อเป็นการหลีกเลี่ยงโอกาสที่ต้องเกิดอัคคีภัย	-	-

ตารางที่ 3-1 แบบรายงานผลการปฏิบัติตามมาตรการป้องกันและแก้ไขผลกระทบสิ่งแวดล้อมและมาตรการติดตามตรวจสอบผลกระทบสิ่งแวดล้อม ระยะก่อสร้าง

ลำดับที่	เงื่อนไขตามมาตรการ	ผลการปฏิบัติตามมาตรการ	ปัญหาและอุปสรรคที่ไม่สามารถปฏิบัติตามมาตรการ และแนวทางแก้ไข	เอกสารอ้างอิง
17	รณรงค์ให้คนงานก่อสร้างใช้ไฟฟ้าอย่างประหยัด ในเวลาเลิกงานต้องจัดเจ้าหน้าที่คอยตรวจสอบเช็คระบบไฟฟ้าทุกจุด ว่าไม่มีการเปิดการใช้งานทิ้งไว้	- ให้คนงานก่อสร้างใช้ไฟฟ้าอย่างประหยัด ในเวลาเลิกงานต้องจัดเจ้าหน้าที่คอยตรวจสอบเช็คระบบไฟฟ้าทุกจุดว่าไม่มีการเปิดการใช้งานทิ้งไว้	-	-
4.3 การป้องกันอัคคีภัย				
1	ตรวจตราพื้นที่ก่อสร้างทั้งก่อนและหลังเลิกงานทุกวัน	- ผู้รับเหมาจะจัดคนงานตรวจตราดูแลพื้นที่ก่อสร้างหลังเลิกงานทุกวัน	-	-
2	เตรียมถังดับเพลิงชนิดผงเคมีแห้งไว้ในบริเวณก่อสร้างในจุดที่สามารถนำมาใช้ได้สะดวกพร้อมทั้งแนะนำวิธีการใช้ถังดับเพลิงให้กับคนงานทุกคนให้ใช้ได้ถูกต้องวิธี	- จัดเตรียมถังดับเพลิงมือถือไว้บริเวณพื้นที่ก่อสร้างเพื่อดับเพลิงในเบื้องต้น พร้อมกับให้มีเจ้าหน้าที่รักษาความปลอดภัยตลอด 24 ชั่วโมง	-	รูปที่ 3-6
3	ห้ามเผามูลฝอย เศษไม้ในพื้นที่ก่อสร้าง	- ห้ามเผามูลฝอย เศษไม้ในพื้นที่ก่อสร้างเด็ดขาด	-	-
4	จัดสถานที่สำหรับสูบบุหรี่ และกำชับคนงานให้ดับกัน บุหรี่ให้สนิท	- ผู้รับเหมาจัดให้มีสถานที่สำหรับสูบบุหรี่ และกำชับคนงานให้ดับกันบุหรี่ให้สนิท	-	-
5	จัดชุดปฐมพยาบาลเบื้องต้นในพื้นที่โครงการ เพื่อใช้ในกรณีฉุกเฉิน	- รับเหมาดูแลให้คนงานก่อสร้างปฏิบัติงานด้วยความระมัดระวัง มีการจัดชุดปฐมพยาบาลเบื้องต้นในพื้นที่โครงการ เพื่อใช้ในกรณีฉุกเฉิน	-	-
6	จัดเตรียมแหล่งน้ำสำรองให้มีความเพียงพอที่จะนำมาใช้ยามฉุกเฉิน	- โครงการมีการจัดเตรียมแหล่งน้ำสำรอง เพื่อให้มีความเพียงพอที่จะนำมาใช้ยามฉุกเฉิน	-	รูปที่ 3-4

ตารางที่ 3-1 แบบรายงานผลการปฏิบัติตามมาตรการป้องกันและแก้ไขผลกระทบสิ่งแวดล้อมและมาตรการติดตามตรวจสอบผลกระทบสิ่งแวดล้อม ระยะก่อสร้าง

ลำดับที่	เงื่อนไขตามมาตรการ	ผลการปฏิบัติตามมาตรการ	ปัญหาและอุปสรรคที่ไม่สามารถปฏิบัติตามมาตรการ และแนวทางแก้ไข	เอกสารอ้างอิง
7	ดูแลตรวจสอบระบบไฟฟ้าภายในโครงการให้มีสภาพที่ดี อยู่เสมอและซ่อมแซมทันทีเมื่อเกิดการชำรุด	- โครงการจัดให้มีการตรวจสอบระบบไฟฟ้าภายในโครงการให้มีสภาพที่ดีอยู่เสมอและซ่อมแซมทันทีเมื่อเกิดการชำรุด	-	รูปที่ 3-6
8	จัดเก็บวัสดุไวไฟให้เป็นสัดส่วนเพื่อเป็นการหลีกเลี่ยงโอกาสที่จะเกิดอัคคีภัย	- โครงการจัดให้มีการจัดเก็บวัสดุไวไฟอย่างเป็นสัดส่วนเพื่อหลีกเลี่ยงโอกาสที่จะเกิดอัคคีภัย	-	-
9	เตรียมความพร้อมประสานงานกับหน่วยป้องกันและบรรเทาสาธารณภัยของเทศบาลตำบลรัชฎาหากเกิดกรณีฉุกเฉิน	- โครงการเตรียมพร้อมประสานงานกับหน่วยป้องกันและบรรเทาสาธารณภัยของเทศบาลตำบลรัชฎาหากเกิดกรณีฉุกเฉิน	-	-
4.4 สุนทรียภาพ/ ทัศนียภาพ				
1	ก่อสร้างรั้ว ค.ส.ล. สูง 2.0 เมตร รอบพื้นที่โครงการ โดยเว้นทางเข้า-ออก เพื่อป้องกันการชะล้างพังทลายของดิน ออกนอกโครงการ พร้อมมีประตูเปิด-ปิด โดยต้องปิดอยู่ตลอดเวลา และเปิดเฉพาะกรณีที่มีรถเข้า-ออกพื้นที่ก่อสร้างเท่านั้น และมีผ้าใบตาข่ายกันเป็นแนวรั้วสูงประมาณ 2.50 เมตร เพื่อป้องกันฝุ่นละออง และลดผลกระทบทางสายตาแก่ผู้ที่อยู่ใกล้เคียงบริเวณโครงการ หรือผู้ที่ขับรถผ่านไปมา	- ก่อสร้างรั้ว ค.ส.ล. สูง 2.0 เมตร รอบพื้นที่โครงการ โดยเว้นทางเข้า-ออก เพื่อป้องกันการชะล้างพังทลายของดิน ออกนอกโครงการ พร้อมมีประตูเปิด-ปิด โดยต้องปิดอยู่ตลอดเวลา และเปิดเฉพาะกรณีที่มีรถเข้า-ออกพื้นที่ก่อสร้างเท่านั้น และมีผ้าใบตาข่ายกันเป็นแนวรั้วสูงประมาณ 2.50 เมตร เพื่อป้องกันฝุ่นละออง และลดผลกระทบทางสายตาแก่ผู้ที่อยู่ใกล้เคียงบริเวณโครงการ หรือผู้ที่ขับรถผ่านไปมา	-	รูปที่ 3-1
2	สำหรับพื้นที่โครงการส่วนเดิม โครงการจะมีการกันรั้ว Metal Sheet สูง 2.00 เมตร กันพื้นที่โครงการส่วนเดิม	- สำหรับพื้นที่โครงการส่วนเดิม โครงการจะมีการกันรั้ว Metal Sheet สูง 2.00 เมตร กันพื้นที่โครงการส่วนเดิม	-	รูปที่ 3-1

ตารางที่ 3-1 แบบรายงานผลการปฏิบัติตามมาตรการป้องกันและแก้ไขผลกระทบสิ่งแวดล้อมและมาตรการติดตามตรวจสอบผลกระทบสิ่งแวดล้อม ระยะก่อสร้าง

ลำดับที่	เงื่อนไขตามมาตรการ	ผลการปฏิบัติตามมาตรการ	ปัญหาและอุปสรรคที่ไม่สามารถปฏิบัติตามมาตรการ และแนวทางแก้ไข	เอกสารอ้างอิง
	กับพื้นที่โครงการส่วนที่จะแก้ไข พร้อมมีประตูเปิด-ปิด โดยต้องปิดอยู่ตลอดเวลา และเปิดเฉพาะกรณีที่มีรถเข้า-ออกพื้นที่ก่อสร้างเท่านั้น	กับพื้นที่โครงการส่วนที่จะแก้ไข พร้อมมีประตูเปิด-ปิด โดยต้องปิดอยู่ตลอดเวลา และเปิดเฉพาะกรณีที่มีรถเข้า-ออกพื้นที่ก่อสร้างเท่านั้น		
3	เลือกใช้วัสดุอุปกรณ์การก่อสร้างที่ไม่ส่งผลกระทบต่อสายตาโดยเฉพาะสีของอาคารต้องเป็นสีที่ไม่มีความขัดแย้ง (Contrast) กับสภาพชุมชนโดยรอบ	- โครงการเลือกใช้วัสดุอุปกรณ์การก่อสร้างที่ไม่ส่งผลกระทบต่อสายตา เช่น สีของอาคาร	-	-
4	ควบคุมการวางวัสดุก่อสร้างให้เป็นสัดส่วนและระเบียบที่สุด	- ผู้รับเหมาจัดให้มีการวางวัสดุก่อสร้างให้เป็นสัดส่วนและระเบียบที่สุด	-	รูปที่ 3-3
5	ดูแลรักษาความสะอาดภายในพื้นที่ก่อสร้างเป็นประจำทุกวัน	- โครงการดูแลรักษาความสะอาดภายในพื้นที่ก่อสร้างเป็นประจำทุกวัน	-	-
6	ห้องน้ำชั่วคราวของคณงานต้องปกปิดอย่างมิดชิด และควรอยู่ด้านหลังของพื้นที่ก่อสร้าง	- ห้องน้ำชั่วคราวของคณงานได้ปกปิดอย่างมิดชิด และอยู่ด้านหลังของพื้นที่ก่อสร้าง	-	รูปที่ 3-5

ตารางที่ 3-2 แบบรายงานผลการปฏิบัติตามมาตรการป้องกันและแก้ไขผลกระทบสิ่งแวดล้อมและมาตรการติดตามตรวจสอบผลกระทบสิ่งแวดล้อม ระยะดำเนินโครงการ

ลำดับที่	เงื่อนไขตามมาตรการ	ผลการปฏิบัติตามมาตรการ	ปัญหาและอุปสรรคที่ไม่สามารถปฏิบัติตามมาตรการ และแนวทางแก้ไข	เอกสารอ้างอิง
1.ทรัพยากรสิ่งแวดล้อมกายภาพ				
1.1 สภาพภูมิประเทศ				
1	ปรับปรุงพื้นที่โครงการและบริเวณข้างเคียงให้มีความกลมกลืน และใกล้เคียงกับสภาพภูมิประเทศเดิมมากที่สุด	- โครงการจะมีอาคารบ้านแฝด 2 ชั้น และบ้านเดี่ยว 2 ชั้น ขึ้นทดแทนพื้นที่ที่มีอยู่เดิมซึ่งมีความสอดคล้องกับพื้นที่โดยรอบโครงการซึ่งเป็นชุมชนที่อยู่อาศัย	-	-
2	ปลูกไม้ยืนต้นไม้พุ่ม และจัดสวนหย่อมในบริเวณพื้นที่ว่าง รอบๆ โครงการและหมั่นบำรุงดูแลรักษาอยู่เสมอ	- โครงการปลูกไม้ยืนต้นไม้พุ่ม และจัดสวนหย่อมในบริเวณพื้นที่ว่าง รอบๆ โครงการและหมั่นบำรุงดูแลรักษาอยู่เสมอ	-	รูปที่ 3-7
3	ทรัพยากรสิ่งแวดล้อม ได้แก่ จุดพักมูลฝอย ถนน ทางเท้า ท่อระบายน้ำ บ่อหน่วงน้ำ ระบบบำบัดน้ำเสียรวม สวนสาธารณะ และสวนหย่อม ผู้รับผิดชอบส่วนกลาง คือ (1) เจ้าของโครงการมีหน้าที่รับผิดชอบดูแลให้คงสภาพและเป็นไปตามที่ระบุในแผนผัง จนกว่าจะสามารถจัดตั้งนิติบุคคลได้ (2) นิติบุคคลของหมู่บ้าน ต้องบริหารจัดการในสภาพที่พร้อมใช้งาน หากชำรุดเสียหายหรือทรุดโทรมต้องทำการซ่อมแซม และเป็นผู้กำหนด	- โครงการดำเนินการตามที่กำหนดกำหนดเกี่ยวกับทรัพยากรสิ่งแวดล้อมและทรัพยากรส่วนบุคคล ทั้งนี้โครงการจะดูแลโครงการและลูกบ้านไปจนกว่าจะจัดตั้งนิติบุคคลหมู่บ้านได้แล้วเสร็จ	-	-

ตารางที่ 3-2 แบบรายงานผลการปฏิบัติตามมาตรการป้องกันและแก้ไขผลกระทบสิ่งแวดล้อมและมาตรการติดตามตรวจสอบผลกระทบสิ่งแวดล้อม ระยะดำเนินโครงการ

ลำดับที่	เงื่อนไขตามมาตรการ	ผลการปฏิบัติตามมาตรการ	ปัญหาและอุปสรรคที่ไม่สามารถปฏิบัติตามมาตรการ และแนวทางแก้ไข	เอกสารอ้างอิง
	ค่าบริการส่วนกลาง รวมทั้งชี้แจงรายได้หรือผลการดำเนินงานให้ลูกบ้านรับทราบ			
4	ทรัพย์สินส่วนบุคคล ได้แก่ ตัวบ้าน สิ่งปลูกสร้างอื่นๆ ในแปลงที่ดินขาย ซึ่งเจ้าของที่ดินแต่ละแปลงต้องเป็นผู้ดูแล และต้องไม่ดำเนินการกิจกรรมใดๆ ที่ส่งผลกระทบต่อที่ดินแปลงข้างเคียง รวมทั้งต้องปฏิบัติตามข้อกำหนดของนิติบุคคลอย่างเคร่งครัด	- โครงการระบุในสัญญาการต่อเติมอาคาร โดยระบุให้การต่อเติมต้องเป็นไปตามกฎหมายกำหนด พร้อมทั้งมีการวางมัดจำเพื่อให้เจ้าของแปลงที่ดินรับผิดชอบต่อส่วนรวมในการดูแลพื้นที่ส่วนกลาง ในกรณีที่เกิดความเสียหายขึ้น	-	รูปที่ 3-7
1.2 ทรัพยากรดิน				
1	ปรับปรุงพื้นที่ว่างให้เป็นพื้นที่สีเขียวที่มีการปลูกต้นไม้ ไม้ดอก ไม้ประดับ เพื่อสร้างความร่มรื่นและเกิดภูมิทัศน์ที่สวยงามขึ้น	- โครงการปรับปรุงพื้นที่ว่างให้เป็นพื้นที่สีเขียวที่มีการปลูกต้นไม้ ไม้ดอก ไม้ประดับ เพื่อสร้างความร่มรื่นและเกิดภูมิทัศน์ที่สวยงาม โดยให้เลือกใช้วัสดุบำรุงดินแบบอินทรีย์ และหลีกเลี่ยงการใช้สารเคมี	-	รูปที่ 3-7
2	ตรวจสอบและดูแลระบบระบายน้ำภายในพื้นที่โครงการให้มีประสิทธิภาพอยู่เสมอ	- ดูแลระบบระบายน้ำภายในพื้นที่โครงการตลอดระยะเวลาดำเนินการ	-	รูปที่ 3-8
3	มีการดูแลทำความสะอาดพื้นที่โครงการให้สะอาดอยู่เสมอเพื่อไม่ให้มีฝุ่นฟุ้งกระจาย	- โครงการมีการดูแลทำความสะอาดพื้นที่โครงการให้สะอาดอยู่เสมอเพื่อไม่ให้มีฝุ่นฟุ้งกระจาย	-	รูปที่ 3-13
1.3 คุณภาพอากาศ				

ตารางที่ 3-2 แบบรายงานผลการปฏิบัติตามมาตรการป้องกันและแก้ไขผลกระทบสิ่งแวดล้อมและมาตรการติดตามตรวจสอบผลกระทบสิ่งแวดล้อม ระยะดำเนินโครงการ

ลำดับที่	เงื่อนไขตามมาตรการ	ผลการปฏิบัติตามมาตรการ	ปัญหาและอุปสรรคที่ไม่สามารถปฏิบัติตามมาตรการ และแนวทางแก้ไข	เอกสารอ้างอิง
1	จัดให้มีพื้นที่สีเขียวในโครงการเท่ากับ 5,093.52 ตารางเมตร เพื่อช่วยดูดซับมลสารที่เกิดจากยานพาหนะที่เข้ามาในพื้นที่โครงการ	- โครงการจัดให้มีพื้นที่สวนสาธารณะจำนวน 1 จุด และสวนหย่อมจำนวน 4 จุด ซึ่งเพียงพอในการช่วยดูดซับมลพิษจากยานพาหนะที่เข้ามาในโครงการ	-	รูปที่ 3-7
2	ติดป้ายให้ผู้พักอาศัยหรือผู้ที่มาติดต่อในโครงการดับเครื่องยนต์ทุกครั้งในกรณีที่ไม่มีการขับเคลื่อน	- ติดป้ายให้ผู้พักอาศัยหรือผู้ที่มาติดต่อในโครงการดับเครื่องยนต์ทุกครั้งในกรณีที่ไม่มีการขับเคลื่อน	-	-
3	ดูแลทำความสะอาดพื้นที่โครงการให้สะอาดอยู่เสมอ เพื่อไม่ให้ฝุ่นฟุ้งกระจาย	- โครงการจัดจ้างพนักงานดูแลทำความสะอาดพื้นที่โครงการให้สะอาดอยู่เสมอ เพื่อไม่ให้ฝุ่นฟุ้งกระจาย	-	รูปที่ 3-13
4	ควบคุมดูแลไม่ให้ผู้พักอาศัยประกอบกิจกรรมที่ก่อให้เกิดฝุ่นละอองหรือก๊าซพิษที่ก่อให้เกิดผลกระทบต่อคุณภาพอากาศ	- ควบคุมดูแลไม่ให้ผู้พักอาศัยประกอบกิจกรรมที่ก่อให้เกิดฝุ่นละอองหรือก๊าซพิษที่ก่อให้เกิดผลกระทบต่อคุณภาพอากาศ	-	-
5	ควบคุมดูแลความสะอาดของห้องพักมูลฝอยอย่างสม่ำเสมอ เพื่อป้องกันกลิ่นรบกวนที่ก่อให้เกิดผลกระทบต่อคุณภาพอากาศ	- ควบคุมดูแลความสะอาดของห้องพักมูลฝอยอย่างสม่ำเสมอ เพื่อป้องกันกลิ่นรบกวนที่ก่อให้เกิดผลกระทบต่อคุณภาพอากาศ	-	รูปที่ 3-9
1.4 เสี่ยงและการสันสะเทือน				
1.	ผู้พักอาศัยควรหลีกเลี่ยงกิจกรรมที่อาจก่อให้เกิดเสียงดังรบกวนบ้านข้างเคียง	- โครงการควบคุมดูแลผู้พักอาศัยควรหลีกเลี่ยงกิจกรรมที่อาจก่อให้เกิดเสียงดังรบกวนบ้าน และชุมชนข้างเคียง	-	-
2.	หากมีกิจกรรมที่ทำให้เกิดเสียงดังรบกวนบ้านข้างเคียงควรแจ้ง ให้ผู้อยู่อาศัยทราบล่วงหน้าอย่างน้อย 1 สัปดาห์	- โครงการจะแจ้งให้ผู้อยู่อาศัยทราบล่วงหน้า หากมีกิจกรรมที่ทำให้เกิดเสียงดังรบกวนบ้านข้างเคียงให้แจ้งทางโครงการก่อน	-	-

ตารางที่ 3-2 แบบรายงานผลการปฏิบัติตามมาตรการป้องกันและแก้ไขผลกระทบสิ่งแวดล้อมและมาตรการติดตามตรวจสอบผลกระทบสิ่งแวดล้อม ระยะดำเนินโครงการ

ลำดับที่	เงื่อนไขตามมาตรการ	ผลการปฏิบัติตามมาตรการ	ปัญหาและอุปสรรคที่ไม่สามารถปฏิบัติตามมาตรการ และแนวทางแก้ไข	เอกสารอ้างอิง
2. ทรัพยากรสิ่งแวดล้อมชีวภาพ				
2.1 ทรัพยากรชีวภาพทางบก				
1.	ปลูกไม้ดอก ไม้ประดับ เพื่อให้ร่มเงาและสร้างความสดชื่น และหมั่นดูแลรักษาอยู่เสมอ	- โครงการได้ปรับปรุงพื้นที่บางส่วนโดยการปลูกไม้ดอก ไม้ประดับ และต้นหญ้า ซึ่งสามารถให้ร่มเงาซึ่งเป็นที่อาศัยของนก และผีเสื้อได้	-	รูปที่ 3-7
2.	ดูแลระบบสาธารณูปโภคต่างๆ ให้มีประสิทธิภาพในการทำงานเสมอ	- โครงการมีการดูแลระบบสาธารณูปโภคต่างๆ ให้มีประสิทธิภาพในการทำงานเสมอ	-	-
2.2 ทรัพยากรชีวภาพทางน้ำ				
1	บำบัดน้ำเสียให้ได้ตามเกณฑ์มาตรฐานคุณภาพน้ำทิ้ง ก่อนปล่อยออกสู่ลำรางสาธารณะประโยชน์ต่อไป	- โครงการได้ปฏิบัติตามมาตรการลดผลกระทบด้าน ภายภาพอย่างเคร่งครัดตลอดระยะเปิดดำเนินการ	-	รูปที่ 3-8
3.คุณค่าการใช้ประโยชน์ของมนุษย์				
3.1 การใช้น้ำ				
1	ตรวจสอบปริมาณคลอรีนตกค้างอิสระในน้ำประปา ต้องมีค่าไม่น้อยกว่า 0.2 มิลลิกรัม/ลิตร และต้องไม่เกิน 0.5 มิลลิกรัม/ลิตร	- โครงการได้สุ่มตัวอย่างน้ำใช้ของโครงการเพื่อ ตรวจสอบหาปริมาณคลอรีนตกค้างอิสระ พบว่า มีค่า เท่ากับ 0.02 ซึ่งอยู่ในเกณฑ์มาตรฐานคุณภาพน้ำประปา	-	รูปที่ 4.2-1
2	โครงการจัดให้มีถังเก็บน้ำที่สามารถสำรองน้ำไว้ใช้ได้ 2 วัน	- โครงการจัดให้มีถังเก็บน้ำขนาด 2 ลูกบาศก์เมตร ต่อ แปลง สามารถสำรองน้ำไว้ใช้ได้ 2 วัน	-	รูปที่ 3-8
3	รณรงค์และประชาสัมพันธ์ให้ผู้เข้าพักอาศัยช่วยกัน ประหยัดน้ำ	- โครงการได้รณรงค์ให้ผู้พักอาศัยในโครงการมีจิตสำนึก ในการใช้น้ำอย่างประหยัด	-	-

ตารางที่ 3-2 แบบรายงานผลการปฏิบัติตามมาตรการป้องกันและแก้ไขผลกระทบสิ่งแวดล้อมและมาตรการติดตามตรวจสอบผลกระทบสิ่งแวดล้อม ระยะดำเนินโครงการ

ลำดับที่	เงื่อนไขตามมาตรการ	ผลการปฏิบัติตามมาตรการ	ปัญหาและอุปสรรคที่ไม่สามารถปฏิบัติตามมาตรการ และแนวทางแก้ไข	เอกสารอ้างอิง
4	ดูแลถังเก็บน้ำ ให้มีสภาพดีไม่รั่วซึมพร้อมทั้งบำรุงรักษาเครื่องสูบน้ำระบบท่อส่วนจ่ายน้ำให้อยู่ในสภาพดีอยู่เสมอ	- โครงการได้นำน้ำจากการประปาส่วนภูมิภาคจังหวัดภูเก็ต หากมีท่อรั่วหรือมีปัญหาชำรุด โครงการและผู้พักอาศัยในโครงการสามารถติดต่อการประปาได้ทันที	-	รูปที่ 3-8
5	เลือกใช้สุขภัณฑ์ประหยัดน้ำ	- โครงการมีการเลือกใช้สุขภัณฑ์ประหยัดน้ำ	-	-
6	ตรวจสอบดูแลเครื่องสุขภัณฑ์ต่างๆ ให้มีสภาพดีอยู่เสมอ	- โครงการจะตรวจสอบดูแลเครื่องสุขภัณฑ์ต่างๆ ให้มีสภาพดีอยู่เสมอ	-	-
7	ดูแลระบบจ่ายน้ำ เครื่องสูบน้ำ ท่อส่งน้ำให้อยู่ในสภาพดีอยู่เสมอ	- ดูแลระบบจ่ายน้ำ เครื่องสูบน้ำ ท่อส่งน้ำให้อยู่ในสภาพดีอยู่เสมอ	-	รูปที่ 3-8
8	ดูแลปริมาณน้ำในถังเก็บน้ำอย่างสม่ำเสมอ และมีการเตรียมจัดหาแหล่งน้ำสำรอง เช่น น้ำซื้อจากเอกชน รองรับน้ำฝนไว้ใช้เมื่อปริมาณน้ำจากการประปามีไม่เพียงพอ	- ดูแลปริมาณน้ำในถังเก็บน้ำอย่างสม่ำเสมอ และมีการเตรียมจัดหาแหล่งน้ำสำรอง เช่น น้ำซื้อจากเอกชน รองรับน้ำฝนไว้ใช้เมื่อปริมาณน้ำจากการประปามีไม่เพียงพอ	-	รูปที่ 3-8
3.2 การระบายน้ำ				
1	มีการตรวจสอบอุปกรณ์ระบบท่อระบายน้ำให้อยู่ในสภาพดีอยู่เสมอเมื่อพบรอยรั่วหรือชำรุดต้องมีการซ่อมแซมทันที	- โครงการได้จัดให้มีเจ้าหน้าที่คอยดูแลระบบท่อระบายน้ำ รวมทั้งซ่อมแซมระบบท่อระบายน้ำ หากมีการชำรุดเสียหาย	-	รูปที่ 3-8
2	มีการขุดลอกตะกอนภายในท่อระบายน้ำเป็นประจำ และต้องดูแลทำความสะอาดภายในพื้นที่โครงการ	- โครงการจัดให้มีการขุดลอกตะกอนภายในท่อระบายน้ำเป็นประจำเพื่อป้องกันเศษวัสดุเศษดินทรายลงไปอุดตันในท่อระบายน้ำ	-	-

ตารางที่ 3-2 แบบรายงานผลการปฏิบัติตามมาตรการป้องกันและแก้ไขผลกระทบสิ่งแวดล้อมและมาตรการติดตามตรวจสอบผลกระทบสิ่งแวดล้อม ระยะดำเนินโครงการ

ลำดับที่	เงื่อนไขตามมาตรการ	ผลการปฏิบัติตามมาตรการ	ปัญหาและอุปสรรคที่ไม่สามารถปฏิบัติตามมาตรการ และแนวทางแก้ไข	เอกสารอ้างอิง
	อย่างสม่ำเสมอเพื่อป้องกันเศษวัสดุเศษดินทรายลง ไปอุดตันในท่อระบายน้ำ			
3.	เพิ่มเติมการประชาสัมพันธ์และจัดทำป้ายแจ้งเตือน ห้ามทิ้งวัสดุต่างๆ ลงในท่อระบายน้ำอันจะก่อให้เกิด ปัญหาท่อระบายน้ำอุดตันได้	- โครงการมีการติดตั้งตะแกรงดักมูลฝอยที่บ่อพักน้ำ สุดท้ายของจุดระบายน้ำ	-	-
3.3 การจัดการน้ำเสีย				
1	โครงการต้องติดตั้งบำบัดน้ำเสียทั้งหมดจากทุก กิจกรรมของโครงการ	- โครงการจัดให้มีระบบบำบัดน้ำเสียชนิดเกราะและ ส่วนกรองเติมอากาศ จำนวน 1 ชุด/แปลง	-	รูปที่ 3-9
2	ตรวจสอบระบบบำบัดน้ำเสียให้มีประสิทธิภาพดีอยู่ เสมอโดยการตรวจคุณภาพน้ำในบ่อพักน้ำเป็น ประจำ	- โครงการมีการตรวจสอบระบบบำบัดน้ำเสียให้มี ประสิทธิภาพดีอยู่เสมอโดยการตรวจคุณภาพน้ำในบ่อ พักน้ำเป็นประจำ	-	-
3	สูบน้ำออกจากถังเกราะทุกๆ 2 ปี แม้ว่าตะกอน จะยังไม่เต็มก็ตาม และต้องให้น้ำเหลืออยู่ในถัง เกราะประมาณ 2/3 ของถัง	- โครงการจะประสานงานให้เทศบาลตำบลรัชฎามาสูบ ตะกอนไปกำจัดทุก 2 ปี	-	-
4	จัดให้มีเจ้าหน้าที่ที่มีความชำนาญควบคุมดูแลและ บำรุงรักษาระบบบำบัดน้ำเสียอย่างถูกวิธี และ ตรวจสอบประสิทธิภาพของระบบบำบัดน้ำเสียอยู่ เสมอ โดยการตรวจคุณภาพน้ำในบ่อตรวจคุณภาพ น้ำทุกๆ เดือนตลอดระยะเวลาดำเนินการ	- โครงการได้จัดให้มีเจ้าหน้าที่คอยดูแลระบบท่อน้ำเสีย ของโครงการ	-	-

ตารางที่ 3-2 แบบรายงานผลการปฏิบัติตามมาตรการป้องกันและแก้ไขผลกระทบสิ่งแวดล้อมและมาตรการติดตามตรวจสอบผลกระทบสิ่งแวดล้อม ระยะดำเนินโครงการ

ลำดับที่	เงื่อนไขตามมาตรการ	ผลการปฏิบัติตามมาตรการ	ปัญหาและอุปสรรคที่ไม่สามารถปฏิบัติตามมาตรการ และแนวทางแก้ไข	เอกสารอ้างอิง
5	รณรงค์และประชาสัมพันธ์ไม่ให้มีการทิ้งวัสดุหรือสิ่งอื่นใดที่ย่อยสลายไม่ได้ลงในโกส้วม เช่น ฝ้านามีย ถุงพลาสติก เป็นต้น อันเป็นสาเหตุทำให้ประสิทธิภาพของระบบบำบัดน้ำเสียลดลง และเกิดการอุดตันในเส้นท่อ	- โครงการได้ทำการประชาสัมพันธ์ไม่ให้มีการทิ้งวัสดุหรือสิ่งอื่นใดที่ย่อยสลายไม่ได้ลงในโกส้วม อันทำให้ประสิทธิภาพของระบบบำบัดน้ำเสียลดลง และเกิดการอุดตันในเส้นท่อ	-	-
6	โครงการต้องเก็บสถิติและข้อมูลแสดงผลการทำงาน ของระบบบำบัดน้ำเสีย และจัดทำรายงานสรุปผลการดำเนินงานของระบบบำบัดน้ำเสียตามกฎหมายว่าด้วยการส่งเสริมและรักษาคุณภาพสิ่งแวดล้อมเสนอต่อสำนักงานทรัพยากรธรรมชาติและสิ่งแวดล้อม จังหวัดภูเก็ต	- โครงการจะเริ่มทำการเก็บสถิติและข้อมูลการทำงานของระบบบำบัดน้ำเสียรวมภายหลังจากการติดตั้งและเปิดระบบการทำงานแล้ว แต่ปัจจุบันยังไม่เริ่มดำเนินการก่อสร้าง	-	-
7	โครงการต้องติดตั้งมิเตอร์ไฟฟ้าของระบบบำบัดน้ำเสียรวมแยกออกจากมิเตอร์ของโครงการ เพื่อความสะดวกในการตรวจสอบการทำงานของระบบบำบัดน้ำเสีย	- โครงการตั้งมิเตอร์ไฟฟ้าของระบบบำบัดน้ำเสียรวมแยกออกจากมิเตอร์ของโครงการ เพื่อความสะดวกในการตรวจสอบการทำงานของระบบบำบัดน้ำเสีย	-	-
3.4 การจัดการมูลฝอย				
1	มีการคัดแยกประเภทมูลฝอย เป็นมูลฝอยประเภทที่สามารถนำกลับมาใช้ใหม่ได้ มูลฝอยที่ไม่สามารถนำกลับมาใช้ใหม่ได้ และมูลฝอยอันตราย	- โครงการมีการคัดแยกประเภทมูลฝอย เป็นมูลฝอยประเภทที่สามารถนำกลับมาใช้ใหม่ได้ มูลฝอยที่ไม่สามารถนำกลับมาใช้ใหม่ได้ และมูลฝอยอันตราย	-	รูปที่ 3-9

ตารางที่ 3-2 แบบรายงานผลการปฏิบัติตามมาตรการป้องกันและแก้ไขผลกระทบสิ่งแวดล้อมและมาตรการติดตามตรวจสอบผลกระทบสิ่งแวดล้อม ระยะดำเนินโครงการ

ลำดับที่	เงื่อนไขตามมาตรการ	ผลการปฏิบัติตามมาตรการ	ปัญหาและอุปสรรคที่ไม่สามารถปฏิบัติตามมาตรการ และแนวทางแก้ไข	เอกสารอ้างอิง
2	ประชาสัมพันธ์แนวทางการจัดการมูลฝอยอินทรีย์ โดยใช้วิธีถังหมักปุ๋ยอินทรีย์แบบใช้อากาศ สามารถนำไปใช้กับโครงการที่มีเศษอาหารเหลือได้ โดยไม่มีกลิ่นและผลกระทบด้านสิ่งแวดล้อม ทั้งนี้ แนวทางดังกล่าวเทศบาลนครภูเก็ตร่วมกับมูลนิธิเพื่อสิ่งแวดล้อมภูเก็ตได้คิดค้นต้นแบบถังหมักปุ๋ยอินทรีย์แบบใช้อากาศเพื่อช่วยลดปริมาณมูลฝอยอินทรีย์อย่างยั่งยืน	- ประชาสัมพันธ์แนวทางการจัดการมูลฝอยอินทรีย์ โดยใช้วิธีถังหมักปุ๋ยอินทรีย์แบบใช้อากาศ สามารถนำไปใช้กับโครงการที่มีเศษอาหารเหลือได้ โดยไม่มีกลิ่นและผลกระทบด้านสิ่งแวดล้อม ทั้งนี้ แนวทางดังกล่าวเทศบาลนครภูเก็ตร่วมกับมูลนิธิเพื่อสิ่งแวดล้อมภูเก็ตได้คิดค้นต้นแบบถังหมักปุ๋ยอินทรีย์แบบใช้อากาศเพื่อช่วยลดปริมาณมูลฝอยอินทรีย์อย่างยั่งยืน	-	-
3	ตรวจสอบภาชนะรองรับมูลฝอยและจุดที่พักมูลฝอยรวมให้อยู่ในสภาพดี และพร้อมที่จะใช้งานได้อยู่เสมอ	- ถังมูลฝอยทุกถังของโครงการ มีความแข็งแรง ทนทาน และมิดชิด มีความพร้อมใช้งานอยู่เสมอ	-	รูปที่ 3-9
4	กวาดซันให้แม่บ้านประจำโครงการรวบรวมมูลฝอยอย่างน้อยวันละ 1 ครั้ง บรรจุลงในถุงมูลฝอยพร้อมมัดปากถุงให้เรียบร้อย ก่อนนำไปรวบรวมไว้ยังจุดที่พักมูลฝอยรวมของโครงการ	- โครงการกวาดซันให้แม่บ้านประจำโครงการรวบรวมมูลฝอยอย่างน้อยวันละ 1 ครั้ง บรรจุลงในถุงมูลฝอยพร้อมมัดปากถุงให้เรียบร้อย ก่อนนำไปรวบรวมไว้ยังจุดที่พักมูลฝอยรวมของโครงการ	-	-
5	จัดเจ้าหน้าที่รักษาความปลอดภัยอำนวยความสะดวกตลอดช่วงเวลาที่รถเก็บขนมูลฝอยเข้ามาดำเนินการจัดเก็บมูลฝอยภายในพื้นที่โครงการ	- จัดเจ้าหน้าที่รักษาความปลอดภัยอำนวยความสะดวกตลอดช่วงเวลาที่รถเก็บขนมูลฝอยเข้ามาดำเนินการจัดเก็บมูลฝอยภายในพื้นที่โครงการ	-	-

ตารางที่ 3-2 แบบรายงานผลการปฏิบัติตามมาตรการป้องกันและแก้ไขผลกระทบสิ่งแวดล้อมและมาตรการติดตามตรวจสอบผลกระทบสิ่งแวดล้อม ระยะดำเนินโครงการ

ลำดับที่	เงื่อนไขตามมาตรการ	ผลการปฏิบัติตามมาตรการ	ปัญหาและอุปสรรคที่ไม่สามารถปฏิบัติตามมาตรการ และแนวทางแก้ไข	เอกสารอ้างอิง
6	ทำความสะอาดที่พักรวมผลรวมทุกครั้งหลังจากรถมาเก็บขนมูลฝอยเพื่อป้องกันกลิ่นรบกวน	- โครงการทำความสะอาดที่พักรวมผลรวมทุกครั้งหลังจากรถมาเก็บขนมูลฝอยเพื่อป้องกันกลิ่นรบกวน	-	-
7	ประชาสัมพันธ์การคัดแยกมูลฝอยที่สามารถนำกลับมาใช้ใหม่และมูลฝอยอันตราย สำหรับมูลฝอยอันตราย จะต้องจัดทำพื้นที่ที่มีการแยกประเภทมูลฝอยอันตรายที่จะนำมาส่ง ณ ศูนย์กำจัดมูลฝอยจังหวัดภูเก็ตประกอบด้วย (1) ถ่านไฟฉายและแบตเตอรี่โทรศัพท์มือถือ (2) หลอดไฟ เช่น หลอดฟลูออเรสเซนต์ และหลอดไฟชนิดต่างๆ (3) กระป๋องสเปรย์ ตามประกาศจังหวัดภูเก็ตฯ	ประชาสัมพันธ์การคัดแยกมูลฝอยที่สามารถนำกลับมาใช้ใหม่และมูลฝอยอันตราย สำหรับมูลฝอยอันตราย จะต้องจัดทำพื้นที่ที่มีการแยกประเภทมูลฝอยอันตรายที่จะนำมาส่ง ณ ศูนย์กำจัดมูลฝอยจังหวัดภูเก็ตประกอบด้วย (1) ถ่านไฟฉายและแบตเตอรี่โทรศัพท์มือถือ (2) หลอดไฟ เช่น หลอดฟลูออเรสเซนต์ และหลอดไฟชนิดต่างๆ (3) กระป๋องสเปรย์ ตามประกาศจังหวัดภูเก็ตฯ	-	-
3.5 การคมนาคม				
1	จัดให้มีป้ายชื่อโครงการป้ายแสดงทางเข้าออก ป้ายแสดงพื้นที่จอดรถเพื่อให้ผู้ที่เข้าโครงการสามารถมองเห็นได้ และมีความเข้าใจตรงกัน	- จัดให้มีป้ายชื่อโครงการเพื่อให้ผู้ที่เข้าโครงการสามารถมองเห็นได้ และมีความเข้าใจตรงกัน	-	รูปที่ 3-10
2	ดูแลสภาพพื้นที่จอดรถและทางเข้าไม่ให้มีสิ่งกีดขวางทางจราจร และมีสภาพดีอยู่เสมอ	- จัดให้มีการดูแลสภาพพื้นที่จอดรถและทางเข้าไม่ให้มีสิ่งกีดขวางทางจราจร	-	รูปที่ 3-10
3	ติดป้ายประชาสัมพันธ์ให้ดับเครื่องยนต์ทุกครั้ง ที่จอดรถ หรือจอดรถได้แล้ว	- โครงการมีเจ้าหน้าที่คอยดูแลอำนวยความสะดวกและประชาสัมพันธ์การดับเครื่องยนต์ของผู้ที่มาติดต่อในโครงการดับเครื่องยนต์ทุกครั้ง	-	รูปที่ 3-11

ตารางที่ 3-2 แบบรายงานผลการปฏิบัติตามมาตรการป้องกันและแก้ไขผลกระทบสิ่งแวดล้อมและมาตรการติดตามตรวจสอบผลกระทบสิ่งแวดล้อม ระยะดำเนินโครงการ

ลำดับที่	เงื่อนไขตามมาตรการ	ผลการปฏิบัติตามมาตรการ	ปัญหาและอุปสรรคที่ไม่สามารถปฏิบัติตามมาตรการ และแนวทางแก้ไข	เอกสารอ้างอิง
4	ติดป้ายบอกพื้นที่จอดรถ และตีเส้นแบ่งช่องที่ให้เห็นชัดเจน	- โครงการมีการติดป้ายบอกพื้นที่จอดรถ และตีเส้นแบ่งช่องที่ให้เห็นชัดเจน	-	-
5	ในเวลากลางคืนบริเวณทางเข้า-ออก และที่จอดรถจะต้องมีไฟส่องสว่างอยู่ตลอดเวลา	- ในเวลากลางคืนทางโครงการจะมีไฟส่องสว่างอยู่ตลอดเวลา เช่น บริเวณทางเข้า-ออก และที่จอดรถ	-	รูปที่ 3-12
6	แนะนำให้ผู้ใช้เข้าพักในพื้นที่โครงการ จอดรถให้เป็นระเบียบ	- ทางโครงการมีการแนะนำให้ผู้ใช้เข้าพักในพื้นที่โครงการ จอดรถให้เป็นระเบียบ	-	รูปที่ 3-10
7	จัดให้มีเจ้าหน้าที่คอยอำนวยความสะดวกในการเข้า-ออกพื้นที่โครงการตลอดเวลา เพื่อป้องกันอุบัติเหตุ	- จัดให้มีเจ้าหน้าที่คอยอำนวยความสะดวกในการเข้า-ออกพื้นที่โครงการตลอดเวลา เพื่อป้องกันอุบัติเหตุ	-	รูปที่ 3-11
4. คุณค่าต่อคุณภาพชีวิต				
4.1 เศรษฐกิจและสังคม				
1	ส่งเสริม สนับสนุน กิจกรรมทางสังคมต่างๆ ของท้องถิ่น เพื่อสร้างความสัมพันธ์อันดีกับชุมชน	- ส่งเสริม สนับสนุน กิจกรรมทางสังคมต่างๆ ของท้องถิ่น เพื่อสร้างความสัมพันธ์อันดีกับชุมชน	-	-
2	หากเกิดเรื่องร้องเรียนจากชุมชนข้างเคียง โครงการดำเนินการแก้ไขโดยด่วน และเร่งทำความเข้าใจกับชุมชนดังกล่าว	- หากเกิดเรื่องร้องเรียนจากชุมชนข้างเคียง โครงการดำเนินการแก้ไขโดยด่วน และเร่งทำความเข้าใจกับชุมชนดังกล่าว	-	รูปที่ 3-13
3	หลอดไฟที่ใช้ส่องสว่างในพื้นที่ส่วนกลางของโครงการ ต้องเลือกใช้หลอดไฟประหยัดพลังงาน (LED) เพื่อเป็นการช่วยประหยัดพลังงาน	- หลอดไฟที่ใช้ส่องสว่างในพื้นที่ส่วนกลางของโครงการ ต้องเลือกใช้หลอดไฟประหยัดพลังงาน (LED) เพื่อเป็นการช่วยประหยัดพลังงาน	-	รูปที่ 3-12

ตารางที่ 3-2 แบบรายงานผลการปฏิบัติตามมาตรการป้องกันและแก้ไขผลกระทบสิ่งแวดล้อมและมาตรการติดตามตรวจสอบผลกระทบสิ่งแวดล้อม ระยะดำเนินโครงการ

ลำดับที่	เงื่อนไขตามมาตรการ	ผลการปฏิบัติตามมาตรการ	ปัญหาและอุปสรรคที่ไม่สามารถปฏิบัติตามมาตรการ และแนวทางแก้ไข	เอกสารอ้างอิง
4	โครงการต้องมีการจัดตั้งศูนย์รับร้องเรียน เพื่อประสานงานแก้ไข ปัญหาจากการพัฒนาโครงการ ก่อนเริ่มก่อสร้าง	- โครงการต้องมีการจัดตั้งศูนย์รับร้องเรียน เพื่อประสานงานแก้ไข ปัญหาจากการพัฒนาโครงการ ก่อนเริ่มก่อสร้าง	-	-
5	จัดตั้งศูนย์รับร้องเรียน ณ สำนักงานโครงการ	- จัดตั้งศูนย์รับร้องเรียน ณ สำนักงานโครงการ	-	รูปที่ 3-13
6	ระบบสื่อสารเป็นโทรศัพท์สายตรง 1 หมายเลข สำหรับข้อร้องเรียนผ่านโทรศัพท์	- ระบบสื่อสารเป็นโทรศัพท์สายตรง 1 หมายเลข สำหรับข้อร้องเรียนผ่านโทรศัพท์	-	-
7	เจ้าหน้าที่ประจำศูนย์ ต้องเป็นบุคลากรของโครงการที่สามารถติดต่อประสานงานได้ดี และมีความรู้เกี่ยวกับระบบขั้นตอนต่างๆ ของโครงการพอสมควร สำหรับการต้อนรับและการให้คำแนะนำแก่ผู้ร้องเรียนจากภายนอกเบื้องต้น	- เจ้าหน้าที่ประจำศูนย์ ต้องเป็นบุคลากรของโครงการที่สามารถติดต่อประสานงานได้ดี และมีความรู้เกี่ยวกับระบบขั้นตอนต่างๆ ของโครงการพอสมควร สำหรับการต้อนรับและการให้คำแนะนำแก่ผู้ร้องเรียนจากภายนอกเบื้องต้น	-	-
8	จัดตั้งคณะกรรมการรับเรื่องร้องเรียนของโครงการ ซึ่งประกอบด้วยตัวแทนหรือผู้รับผิดชอบโครงการ	- จัดตั้งคณะกรรมการรับเรื่องร้องเรียนของโครงการ ซึ่งประกอบด้วยตัวแทนหรือผู้รับผิดชอบโครงการ	-	-
9	ประชาสัมพันธ์การจัดตั้งศูนย์ โดยโครงการต้องประชาสัมพันธ์ในส่วนของศูนย์รับเรื่องร้องเรียน เบอร์โทรศัพท์ รวมถึงวิธีการแจ้งและรับข้อร้องเรียนของศูนย์ให้ชุมชนโดยรอบให้รับทราบ โดยการติดประกาศหน้าโครงการ แจ้งผ่านผู้นำชุมชน เป็นต้น	- ประชาสัมพันธ์การจัดตั้งศูนย์ โดยโครงการต้องประชาสัมพันธ์ในส่วนของศูนย์รับเรื่องร้องเรียน เบอร์โทรศัพท์ รวมถึงวิธีการแจ้งและรับข้อร้องเรียนของศูนย์ให้ชุมชนโดยรอบให้รับทราบ โดยการติดประกาศหน้าโครงการ แจ้งผ่านผู้นำชุมชน เป็นต้น	-	-

ตารางที่ 3-2 แบบรายงานผลการปฏิบัติตามมาตรการป้องกันและแก้ไขผลกระทบสิ่งแวดล้อมและมาตรการติดตามตรวจสอบผลกระทบสิ่งแวดล้อม ระยะดำเนินโครงการ

ลำดับที่	เงื่อนไขตามมาตรการ	ผลการปฏิบัติตามมาตรการ	ปัญหาและอุปสรรคที่ไม่สามารถปฏิบัติตามมาตรการ และแนวทางแก้ไข	เอกสารอ้างอิง
10	กรณีที่ข้อร้องเรียนดังกล่าวไม่สามารถหาข้อตกลงได้ร่วมกันระหว่างผู้ร้องเรียนกับทางโครงการ คณะกรรมการรับเรื่องร้องเรียนของโครงการจะเชิญบุคคลที่ 3 ที่ได้รับการยอมรับจากทั้ง 2 ฝ่าย ได้แก่ ผู้นำชุมชน หรือตัวแทนเทศบาลตำบลรัชฎา เป็นต้น เพื่อมาเป็นคนกลางในการไกล่เกลี่ยระงับข้อขัดแย้ง	- กรณีที่ข้อร้องเรียนดังกล่าวไม่สามารถหาข้อตกลงได้ร่วมกันระหว่างผู้ร้องเรียนกับทางโครงการ คณะกรรมการรับเรื่องร้องเรียนของโครงการจะเชิญบุคคลที่ 3 ที่ได้รับการยอมรับจากทั้ง 2 ฝ่าย ได้แก่ ผู้นำชุมชน หรือตัวแทนเทศบาลตำบลรัชฎา เป็นต้น เพื่อมาเป็นคนกลางในการไกล่เกลี่ยระงับข้อขัดแย้ง	-	-
4.2 อาชีวอนามัยและความปลอดภัย				
1	จัดให้มีเจ้าหน้าที่รักษาความปลอดภัยให้ปฏิบัติหน้าที่อย่างเคร่งครัด และหมั่นตรวจตราพื้นที่ดูแลความปลอดภัยภายในโครงการตลอด 24 ชั่วโมง หากพบเหตุผิดปกติให้รีบติดต่อขอความช่วยเหลือจากหน่วยงานราชการที่มีหน้าที่ดูแล และบรรเทาสาธารณภัยทันที	- โครงการจะมีเจ้าหน้าที่รักษาความปลอดภัยปฏิบัติหน้าที่อย่างเคร่งครัด และหมั่นตรวจตราพื้นที่ดูแลความปลอดภัยภายในโครงการตลอด 24 ชั่วโมง	-	รูปที่ 3-11
2	ติดประกาศแจ้งเบอร์โทรศัพท์ฉุกเฉินของเจ้าหน้าที่โครงการ หรือหน่วยงานราชการที่เกี่ยวข้องไว้อย่างชัดเจนในทุกชั้นในกรณีที่เกิดอัคคีภัย	- ติดประกาศแจ้งเบอร์โทรศัพท์ฉุกเฉินของเจ้าหน้าที่โครงการ หรือหน่วยงานราชการที่เกี่ยวข้องไว้อย่างชัดเจนในทุกชั้นในกรณีที่เกิดอัคคีภัย	-	-
3	ติดป้ายแนะนำการใช้อุปกรณ์แต่ละตัวไว้บริเวณที่ติดตั้งอุปกรณ์นั้น เพื่อให้ผู้อยู่อาศัยสามารถนำมาใช้งานได้ทันที	- ติดป้ายแนะนำการใช้อุปกรณ์แต่ละตัวไว้บริเวณที่ติดตั้งอุปกรณ์นั้น เพื่อให้ผู้อยู่อาศัยสามารถนำมาใช้งานได้ทันที	-	รูปที่ 3-11

ตารางที่ 3-2 แบบรายงานผลการปฏิบัติตามมาตรการป้องกันและแก้ไขผลกระทบสิ่งแวดล้อมและมาตรการติดตามตรวจสอบผลกระทบสิ่งแวดล้อม ระยะดำเนินโครงการ

ลำดับที่	เงื่อนไขตามมาตรการ	ผลการปฏิบัติตามมาตรการ	ปัญหาและอุปสรรคที่ไม่สามารถปฏิบัติตามมาตรการ และแนวทางแก้ไข	เอกสารอ้างอิง
4	จัดเตรียมเครื่องมือปฐมพยาบาลเบื้องต้น พร้อมทั้งเตรียมพร้อมประสานงานกับโรงพยาบาลเพื่อนำผู้ได้รับบาดเจ็บส่งโรงพยาบาล หากเกิดเหตุรุนแรง	- จัดเตรียมเครื่องมือปฐมพยาบาลเบื้องต้น พร้อมทั้งเตรียมพร้อมประสานงานกับโรงพยาบาลเพื่อนำผู้ได้รับบาดเจ็บส่งโรงพยาบาล หากเกิดเหตุรุนแรง	-	-
5	จัดให้มีกล่องรับความคิดเห็นติดตั้งไว้ที่ป้อมยามเพื่อรับเรื่องร้องเรียนจากผลกระทบที่เกิดขึ้น	- จัดให้มีกล่องรับความคิดเห็นติดตั้งไว้ที่ป้อมยามเพื่อรับเรื่องร้องเรียนจากผลกระทบที่เกิดขึ้น	-	-
6	ติดตั้งหม้อแปลง การกำหนดระยะห่างจากอาคาร และจุดติดตั้งหม้อแปลงต้องมีการออกแบบจากวิศวกรไฟฟ้า และทำตามคำแนะนำของการไฟฟ้าส่วนภูมิภาค	- ติดตั้งหม้อแปลง การกำหนดระยะห่างจากอาคาร และจุดติดตั้งหม้อแปลงต้องมีการออกแบบจากวิศวกรไฟฟ้า และทำตามคำแนะนำของการไฟฟ้าส่วนภูมิภาค	-	รูปที่ 3-12
7	เมื่อเริ่มดำเนินการต้องมีการจัดตั้งนิติบุคคลขึ้นมาดูแลโครงการ และนิติบุคคลต้องจัดให้มีพนักงานควบคุมดูแลตรวจสอบระบบไฟฟ้าอย่างน้อย 1 คน เพื่อดูแลระบบไฟฟ้าในโครงการ และมอบเบอร์ติดต่อช่างไฟฟ้าของโครงการ และเบอร์ติดต่อการไฟฟ้าส่วนภูมิภาคจังหวัดภูเก็ต ไว้ให้กับผู้เข้าพักอาศัยทุกหลังเพื่อความสะดวกในการติดต่อประสานงานเหตุฉุกเฉิน	- ปัจจุบันโครงการยังไม่มีการจัดตั้งนิติบุคคล ทางโครงการจะเป็นผู้ติดต่อประสานงาน และให้ความช่วยเหลือในเบื้องต้น รวมทั้งให้เบอร์ติดต่อการไฟฟ้าส่วนภูมิภาคจังหวัดภูเก็ต ไว้ให้กับผู้เข้าพักอาศัยทุกหลังเพื่อความสะดวกในการติดต่อประสานงานเหตุฉุกเฉิน	-	-
4.3 การป้องกันอัคคีภัย				

ตารางที่ 3-2 แบบรายงานผลการปฏิบัติตามมาตรการป้องกันและแก้ไขผลกระทบสิ่งแวดล้อมและมาตรการติดตามตรวจสอบผลกระทบสิ่งแวดล้อม ระยะดำเนินโครงการ

ลำดับที่	เงื่อนไขตามมาตรการ	ผลการปฏิบัติตามมาตรการ	ปัญหาและอุปสรรคที่ไม่สามารถปฏิบัติตามมาตรการ และแนวทางแก้ไข	เอกสารอ้างอิง
1	ตรวจสอบและดูแลระบบการป้องกันอัคคีภัยต่างๆ ภายในโครงการให้มีสภาพพร้อมจะใช้งานอยู่เสมอเป็นประจำทุก 1 เดือน และซ่อมแซมทันทีเมื่อเกิดการชำรุด	- จัดให้มีการตรวจสอบและดูแลระบบการป้องกันอัคคีภัยต่างๆ ภายในโครงการให้มีสภาพพร้อมจะใช้งานอยู่เสมอเป็นประจำทุก 1 เดือน และซ่อมแซมทันทีเมื่อเกิดการชำรุด	-	รูปที่ 3-12
2	แสดงป้ายตำแหน่งของระบบป้องกันอัคคีภัยภายในโครงการให้เห็นได้อย่างชัดเจน	- จัดให้มีการแสดงป้ายตำแหน่งของระบบป้องกันอัคคีภัยภายในโครงการให้เห็นได้อย่างชัดเจน	-	-
3	ตรวจสอบสภาพของถังดับเพลิงให้มีสภาพดีอยู่เสมอ เช่น ตรวจสอบวันผลิต วันหมดอายุการใช้งาน ตรวจสอบสลักให้มีความพร้อมจะใช้งานอยู่เสมอ เป็นต้น	- จัดให้มีการตรวจสอบสภาพของถังดับเพลิงให้มีสภาพดี และพร้อมใช้งานอยู่เสมอ	-	รูปที่ 3-12
4	ต้องติดตั้งเครื่องตัดไฟอัตโนมัติ เพื่อป้องกันเหตุเพลิงไหม้ที่อาจจะเกิดขึ้น	- โครงการจัดใหม่และติดตั้งระบบไฟฟ้าตามที่เสนอไว้ในรายละเอียดโครงการทุกประการ	-	รูปที่ 3-12
5	จัดให้มีพนักงานควบคุมดูแล ตรวจสอบระบบไฟฟ้าอย่างน้อย 1 คน	- โครงการจัดให้มีพนักงานดูแลระบบไฟฟ้าประจำโครงการ จำนวน 1 คน	-	-
6	จัดให้มีจุดรวมพลอยู่บริเวณที่เหมาะสมแก่การอพยพผู้อยู่อาศัยออกนอกอาคาร	- จัดให้มีจุดรวมพลอยู่บริเวณสวนสาธารณะและสวนหย่อมภายในโครงการ	-	-
7	ติดตั้งป้ายจุดรวมพลให้ผู้เข้าพักอาศัยสามารถเห็นได้ชัดเจนภายในโครงการ	- ติดตั้งป้ายจุดรวมพลให้ผู้เข้าพักอาศัยสามารถเห็นได้ชัดเจนภายในโครงการ	-	-

ตารางที่ 3-2 แบบรายงานผลการปฏิบัติตามมาตรการป้องกันและแก้ไขผลกระทบสิ่งแวดล้อมและมาตรการติดตามตรวจสอบผลกระทบสิ่งแวดล้อม ระยะดำเนินโครงการ

ลำดับที่	เงื่อนไขตามมาตรการ	ผลการปฏิบัติตามมาตรการ	ปัญหาและอุปสรรคที่ไม่สามารถปฏิบัติตามมาตรการ และแนวทางแก้ไข	เอกสารอ้างอิง
8	จัดให้มีแผนปฏิบัติการฝึกอบรมทีมปฏิบัติงานในส่วน ของพนักงาน และเจ้าหน้าที่รักษาความปลอดภัย ของโครงการ โดยต้องจัดให้มีการฝึกซ้อมอย่างน้อย ปีละ 1 ครั้ง	- ปัจจุบันโครงการยังไม่มีมีการซ้อมหนีไฟปีละ 1 ครั้ง	- เนื่องจากกำลังอยู่ในระหว่างการก่อสร้าง เป็นส่วนใหญ่ - ต้องติดต่อประสานงานขอความร่วมมือกับ ทางเทศบาลตำบลรัชญาในการเข้ามา ช่วยเหลือ	-
9	จัดเตรียมแผนป้องกันอัคคีภัย โดยอยู่ในความ รับผิดชอบของผู้บริหารโครงการและพนักงาน โครงการทุกท่าน	- จัดเตรียมแผนป้องกันอัคคีภัย โดยอยู่ในความ รับผิดชอบของผู้บริหารโครงการและพนักงานโครงการ ทุกท่าน	-	-
10	จัดให้มีผู้ตรวจสอบ ดูแลความพร้อมของอุปกรณ์ เครื่องมือที่ใช้ไฟฟ้า อุปกรณ์ที่ใช้ในการดับเพลิงและ สิ่งต่างๆ อยู่อย่างสม่ำเสมอ เป็นประจำทุก 6 เดือน และซ่อมแซมทันทีเมื่อเกิดการชำรุด	- จัดให้มีผู้ตรวจสอบ ดูแลความพร้อมของอุปกรณ์ เครื่องมือที่ใช้ไฟฟ้า อุปกรณ์ที่ใช้ในการดับเพลิงและสิ่ง ต่างๆ อยู่อย่างสม่ำเสมอ เป็นประจำทุก 6 เดือน และ ซ่อมแซมทันทีเมื่อเกิดการชำรุด	-	-
11	มีพนักงานควบคุมดูแลตรวจสอบระบบไฟฟ้าอย่าง น้อย 1 คน เพื่อดูแลระบบไฟฟ้าของโครงการ และ มอบเบอร์ติดต่อช่างไฟฟ้าของโครงการ และเบอร์ ติดต่อการไฟฟ้าส่วนภูมิภาคจังหวัดภูเก็ต ไว้ให้กับผู้ เข้าพักอาศัยทุกหลังเพื่อความสะดวกในการติดต่อ ประสานงานเหตุฉุกเฉิน	- มีพนักงานควบคุมดูแลตรวจสอบระบบไฟฟ้า จำนวน 1 คน เพื่อดูแลระบบไฟฟ้าของโครงการ และมอบเบอร์ ติดต่อช่างไฟฟ้าของโครงการ และเบอร์ติดต่อการไฟฟ้า ส่วนภูมิภาคจังหวัดภูเก็ต ไว้ให้กับผู้เข้าพักอาศัยทุกหลัง เพื่อความสะดวกในการติดต่อประสานงานเหตุฉุกเฉิน	-	-

ตารางที่ 3-2 แบบรายงานผลการปฏิบัติตามมาตรการป้องกันและแก้ไขผลกระทบสิ่งแวดล้อมและมาตรการติดตามตรวจสอบผลกระทบสิ่งแวดล้อม ระยะดำเนินโครงการ

ลำดับที่	เงื่อนไขตามมาตรการ	ผลการปฏิบัติตามมาตรการ	ปัญหาและอุปสรรคที่ไม่สามารถปฏิบัติตามมาตรการ และแนวทางแก้ไข	เอกสารอ้างอิง
12	หากพบอุปกรณ์ใดผิดปกติหรือชำรุดเสียหาย ให้แจ้งผู้เกี่ยวข้องทันที เพื่อดำเนินการแก้ไขหรือซ่อมแซมให้อยู่ในสภาวะปกติพร้อมใช้งานได้	- หากพบอุปกรณ์ใดผิดปกติหรือชำรุดเสียหาย ให้แจ้งผู้เกี่ยวข้องทันที เพื่อดำเนินการแก้ไขหรือซ่อมแซมให้อยู่ในสภาวะปกติพร้อมใช้งานได้	-	-
13	ตรวจสอบเส้นทางที่ใช้เข้า-ออก ต้องไม่มีสิ่งกีดขวางอันจะเป็นอุปสรรค ทั้งในเวลาปกติและเวลาฉุกเฉิน รวมทั้งตรวจสอบป้ายเตือนและป้ายจุดรวมพลต้องอยู่ในสภาพที่ใช้งานได้	- ตรวจสอบเส้นทางที่ใช้เข้า-ออก ต้องไม่มีสิ่งกีดขวางอันจะเป็นอุปสรรค ทั้งในเวลาปกติและเวลาฉุกเฉิน รวมทั้งตรวจสอบป้ายเตือนและป้ายจุดรวมพลต้องอยู่ในสภาพที่ใช้งานได้	-	รูปที่ 3-10
14	ประสานงานกับหน่วยงานท้องถิ่นที่เป็นพื้นที่ตั้งโครงการให้ทราบถึงการดำเนินโครงการ เพื่อเป็นการเตรียมความพร้อมของหน่วยงานดังกล่าว ในกรณีเกิดเหตุการณ์เพลิงไหม้ ให้สามารถช่วยเหลือผู้อยู่อาศัยภายในโครงการฯ ได้อย่างรวดเร็วและปลอดภัย	- ประสานงานกับหน่วยงานท้องถิ่นที่เป็นพื้นที่ตั้งโครงการให้ทราบถึงการดำเนินโครงการ เพื่อเป็นการเตรียมความพร้อมของหน่วยงานดังกล่าว ในกรณีเกิดเหตุการณ์เพลิงไหม้ ให้สามารถช่วยเหลือผู้อยู่อาศัยภายในโครงการฯ ได้อย่างรวดเร็วและปลอดภัย	-	-
4.4 สุนทรียภาพ/ ทัศนียภาพ				
1	จัดให้มีสวนสาธารณะ จำนวน 1 แปลง เนื้อที่ 3-0-73.38 ไร่ คิดเป็นพื้นที่ 5,093.52 ตารางเมตร คิดเป็นร้อยละ 5.39 ของพื้นที่จำหน่าย และพื้นที่สวนหย่อม จำนวน 4 แปลง มีพื้นที่รวมเท่ากับ 1-0-59.08 ไร่ คิดเป็นพื้นที่ 1,836.32 ตารางเมตร รวม	- มีการจัดตกแต่งพื้นที่ว่างในพื้นที่โครงการให้เป็นสีเขียว มีการปลูกไม้ดอก ไม้ประดับ เพื่อสร้างความสวยงามและร่มรื่น และสอดคล้องกลมกลืนกับสภาพภูมิทัศน์โดยรอบโครงการ	-	รูปที่ 3-7

ตารางที่ 3-2 แบบรายงานผลการปฏิบัติตามมาตรการป้องกันและแก้ไขผลกระทบสิ่งแวดล้อมและมาตรการติดตามตรวจสอบผลกระทบสิ่งแวดล้อม ระยะดำเนินโครงการ

ลำดับที่	เงื่อนไขตามมาตรการ	ผลการปฏิบัติตามมาตรการ	ปัญหาและอุปสรรคที่ไม่สามารถปฏิบัติตามมาตรการ และแนวทางแก้ไข	เอกสารอ้างอิง
	พื้นที่สีเขียวของโครงการ เท่ากับ 6,929.84 ตารางเมตร (พื้นที่สีเขียวมีความกว้างมากกว่า 1.0 เมตร) โดยภายในสวนสาธารณะมีการปลูกต้นไม้ชอกกานี ต้นตามจรี สำหรับไม้พุ่มและไม้คลุมดิน ได้แก่ ไทิน อินโด พุดศุภโชค เล็บครุฑใบผักชี และหญ้านวลน้อย			
2	การปลูกไม้ยืนต้น ไม้ดอก ไม้ประดับ เพื่อให้ร่มเงาและสร้างความสดชื่น ต้องหมั่นดูแลรักษา พร้อมทั้งดูแลความสะอาดบริเวณพื้นที่โครงการอยู่เสมอ	- การปลูกไม้ยืนต้น ไม้ดอก ไม้ประดับ เพื่อให้ร่มเงาและสร้างความสดชื่น ต้องหมั่นดูแลรักษา พร้อมทั้งดูแลความสะอาดบริเวณพื้นที่โครงการอยู่เสมอ	-	รูปที่ 3-7
3	จัดให้มีเจ้าหน้าที่ดูแลรักษาพื้นที่สีเขียวให้มีสภาพน่าดูอยู่เสมอ เพื่อความสวยงามและความปลอดภัยของผู้พักอาศัย	- โครงการจัดให้มีเจ้าหน้าที่ดูแลรักษาพื้นที่สีเขียวให้มีสภาพน่าดูอยู่เสมอ เพื่อความสวยงามและความปลอดภัยของผู้พักอาศัย	-	รูปที่ 3-13
4	สาธารณูปโภคประเภททรัพย์สินส่วนกลางเป็นหน้าที่รับผิดชอบของผู้จัดสรรที่ดินดูแลให้คงสภาพและเป็นไปตามที่ระบุในแผนผัง จนกว่าจะสามารถจัดตั้งนิติบุคคลได้ และต้องดูแลจนกว่าจะหมดหน้าที่	- สาธารณูปโภคประเภททรัพย์สินส่วนกลางเป็นหน้าที่รับผิดชอบของผู้จัดสรรที่ดินดูแลให้คงสภาพและเป็นไปตามที่ระบุในแผนผัง จนกว่าจะสามารถจัดตั้งนิติบุคคลได้ และต้องดูแลจนกว่าจะหมดหน้าที่	-	-

 <p>ประตูเข้า-ออก</p>	 <p>แนวประตูรั้วเขตก่อสร้าง</p>
<p>แนวรั้วระหว่างโครงการส่วนหน้าและส่วนหลัง</p>	
 <p>ประตูเข้า-ออก</p>	 <p>ประตูเข้า-ออก</p>
<p>แนวรั้วสูง 2.0 เมตร โดยเส้นทางเข้า-ออก ระหว่างโครงการส่วนหน้าและส่วนหลัง</p>	
	
<p>ลักษณะของแนวรั้วรอบโครงการ</p>	
<p>รูปที่ 3-1 แนวรั้วรอบโครงการ และแนวรั้วชั่วคราวในระหว่างก่อสร้าง</p>	
<p>ที่มา : การสำรวจข้อมูลภาคสนาม, กรกฎาคม 2568</p>	



การปรับพื้นที่เพื่อเตรียมสำหรับก่อสร้าง



การก่อสร้างระบบระบายน้ำริมถนนภายในโครงการ



พื้นที่ที่ยังไม่มีการก่อสร้าง มีการปลูกวัสดุคลุมดิน เพื่อป้องกันการชะล้างของดินในฤดูฝน

รูปที่ 3-2 การปรับถมพื้นที่โครงการเพื่อเตรียมการก่อสร้าง

ที่มา : การสำรวจข้อมูลภาคสนาม, กรกฎาคม 2568



อาคารเก็บวัสดุ



จุดพักอุปกรณ์ก่อสร้างในร่ม

จุดจอดรถขนส่งวัสดุก่อสร้าง
และเครื่องจักรขนาดใหญ่



ป้ายระเบียบการเข้าพื้นที่ก่อสร้าง

จุดเก็บกองวัสดุก่อสร้างอย่างเป็นสัดส่วน

รูปที่ 3-3 อาคารเก็บวัสดุก่อสร้าง จุดจอดรถก่อสร้าง และป้ายระเบียบการเข้าพื้นที่ก่อสร้าง

ที่มา : การสำรวจข้อมูลภาคสนาม, กรกฎาคม 2568



สำนักงานอำนวยการก่อสร้าง



ถังเก็บน้ำใช้สำรองในช่วงก่อสร้าง



ระบบน้ำใช้สำหรับงานก่อสร้าง



รถบรรทุกน้ำสำหรับการก่อสร้าง



ถังบรรจุน้ำดื่มสำหรับบริโภคของพนักงาน

รูปที่ 3-4 ระบบน้ำใช้ในช่วงก่อสร้าง และสำนักงานอำนวยการก่อสร้าง

ที่มา : การสำรวจข้อมูลภาคสนาม, กรกฎาคม 2568



ห้องน้ำในช่วงก่อสร้าง



ถังรองรับมูลฝอยก่อสร้าง



ระบบท่อระบายน้ำ



การก่อสร้างระบบบำบัดน้ำเสียรวม

รูปที่ 3-5 ห้องน้ำคณงาน การจัดการมูลฝอย และระบบระบายน้ำในช่วงก่อสร้าง

ที่มา : การสำรวจข้อมูลภาคสนาม, กรกฎาคม 2568



เจ้าหน้าที่รักษาความปลอดภัยในช่วงก่อสร้าง



ระบบไฟฟ้าในช่วงก่อสร้าง



ดับเพลิงมือถือติดตั้งในสำนักงาน

รถยนต์สำหรับนำส่งคนงาน

อำนวยการก่อสร้าง

ไปยังสถานพยาบาล

รูปที่ 3-6 ระบบจราจร ระบบไฟฟ้า และระบบป้องกันอัคคีภัยในช่วงก่อสร้าง

ที่มา : การสำรวจข้อมูลภาคสนาม, กรกฎาคม 2568



สวนหย่อมของโครงการ



สวนสาธารณะของโครงการ



พื้นที่สีเขียวริมถนนสายหลัก



การจัดพื้นที่สีเขียวบริเวณอาคารสโมสร



พื้นที่สีเขียวบริเวณบ้านเดี่ยว 2 ชั้น



ป้ายประชาสัมพันธ์เกี่ยวกับการต่อเติมอาคาร

รูปที่ 3-7 พื้นที่สีเขียวและสวนหย่อม

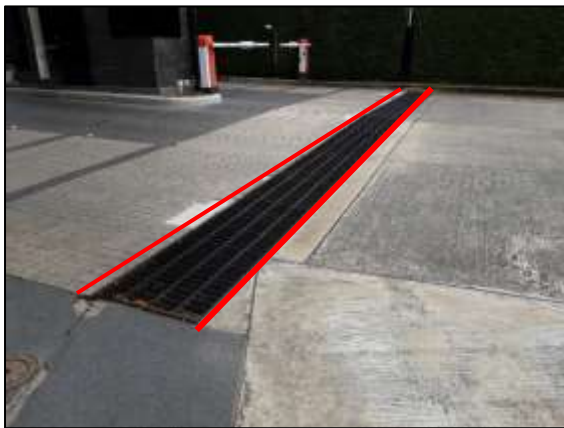
ที่มา : การสำรวจข้อมูลภาคสนาม, กรกฎาคม 2568



ระบบมิเตอร์น้ำประปาประจำแต่ละแปลง



เครื่องสูบน้ำใช้และถังเก็บน้ำใต้ดิน



รางระบายน้ำบริเวณด้านหน้าโครงการ



ระบบระบายน้ำฝนจากหลังคาลงสู่บ่อพัก



ระบบระบายน้ำด้านหน้าแปลงพักอาศัย



จุดระบายน้ำฝนของโครงการ
ออกสู่ภายนอกโครงการ

รูปที่ 3-8 ระบบน้ำใช้หลักและน้ำใช้สำรอง และระบบระบายน้ำ ช่วงเปิดดำเนินการ

ที่มา : การสำรวจข้อมูลภาคสนาม, กรกฎาคม 2568



ระบบบำบัดน้ำเสียขั้นต้นภายในแปลงพักอาศัย



ระบบบำบัดน้ำเสียรวม



ตัวอย่างจุดรองรับมูลฝอยบริเวณแปลงพักอาศัยของบ้านแฝด 2 ชั้น



ตัวอย่างจุดรองรับมูลฝอยบริเวณแปลงพักอาศัยของบ้านเดี่ยว 2 ชั้น

รูปที่ 3-9 ระบบบำบัดน้ำเสียขั้นต้น และที่พักรับมูลฝอย ช่วงเปิดดำเนินการ

ที่มา : การสำรวจข้อมูลภาคสนาม, กรกฎาคม 2568



ป้ายชื่อโครงการ



ทางเข้า-ออกโครงการและ
จุดเชื่อมต่อกับถนนสาธารณะ



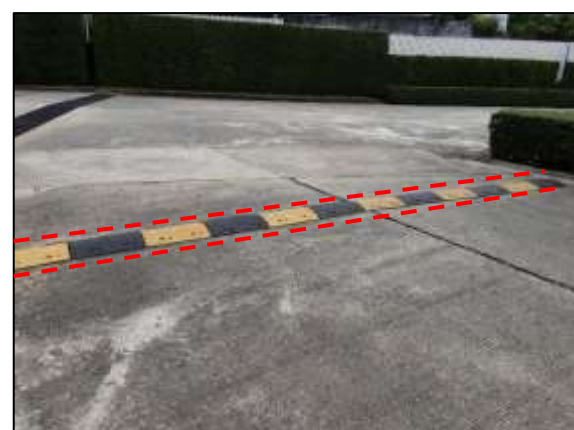
ถนนสายรองของโครงการ



ติดตั้งกระจกนูนบริเวณทางแยก



ที่จอดรถสำหรับผู้เข้ามาติดต่อในโครงการ



สัญญาณชะลอความเร็วภายในโครงการ

รูปที่ 3-10 ระบบถนนภายในโครงการ ช่วงเปิดดำเนินการ

ที่มา : การสำรวจข้อมูลภาคสนาม, กรกฎาคม 2568



ป้อมยามรักษาการณ์ดูแลทางเข้า-ออก



ร.ป.ภ.ดูแลพื้นที่โครงการ



ตัวอย่างกล้องวงจรปิดภายในโครงการ



ร.ป.ภ.ตรวจตราในพื้นที่โครงการ



ตัวอย่างจุดตรวจของร.ป.ภ

รูปที่ 3-11 ระบบรักษาความปลอดภัยของโครงการ

ที่มา : การสำรวจข้อมูลภาคสนาม, กรกฎาคม 2568



หม้อแปลงไฟฟ้า



ไฟฟ้าส่องสว่างส่วนกลาง



หัวรับน้ำดับเพลิง

รูปที่ 3-12 ระบบไฟฟ้าส่องสว่าง และระบบดับเพลิง ช่วงเปิดดำเนินการ

ที่มา : การสำรวจข้อมูลภาคสนาม, กรกฎาคม 2568



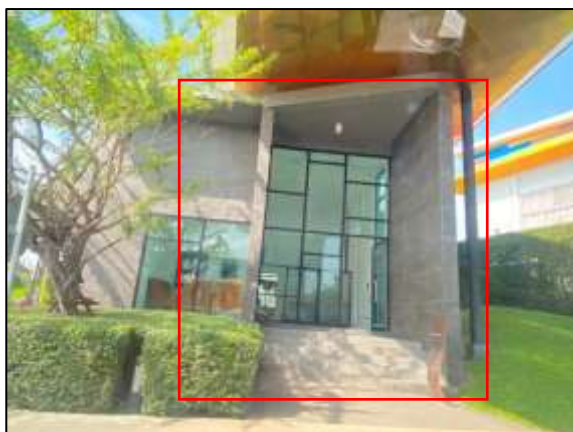
ตัวอย่างการสอบถามประชาชนบริเวณใกล้เคียงโครงการ



คนดูแลสวน



รถบรรทุกกลางทุ่งสำหรับงานสวน



อาคารสำนักงานบริการ



ห้องน้ำสำหรับคนงานทำความสะอาดและ ร.ป.ภ.

รูปที่ 3-13 การสอบถามบ้านเรือนข้างเคียงในช่วงก่อสร้าง และงานดูแลความสะอาดภายในโครงการ

ที่มา : การสำรวจข้อมูลภาคสนาม, กรกฎาคม 2568